

المملكة المغربية
وزارة الداخلية



جهة سوس ماسة

عمالة أكادير إداوتنان

دائرة أكادير الأطلسية

قيادة إيموزار

جماعة أزيار

مديرية المصالح

برنامج عمل جماعة أزيار 2023-2028



من إنجاز مكتب الدراسات



كلمة شكر

نتوجه بجزيل الشكر إلى كل من ساهم في إنجاز هذه الدراسة المتعلقة بإعداد برنامج عمل جماعة ازيار ونخص بالذكر:

- كافة شرائح ساكنة جماعة ازيار التي أبانت عن وعيها الكبير وإلمامها بالإكراهات التي تعرقل النمو الاقتصادي والاجتماعي لجماعتهم، وإغنائهم للنقاش بمقترحات تشكل أولوية وهاجسا لديهم. مما مكنا من أخذ تصور دقيق حول الحالة الراهنة للجماعة.
- السادة أعضاء المجلس الجماعي وكذلك الطاقم الإداري والتقني للجماعة ومدير المصالح الذين أبانوا عن إرادة قوية لإنجاح إنجاز هذا العمل من خلال الالتزام المستمر بالدعم لتوفير المعطيات خلال كافة مراحل إنجاز البرنامج.
- ممثلي السلطات المحلية وعلى رأسهم السيد خليفة قائد قيادة ايموزار وكافة أعوان السلطة المحلية الذين بدلوا مجهودات كبيرة من أجل تسهيل عمل الفريق للتواصل مع الساكنة.
- ممثلي المصالح الخارجية الذين وضعوا رهن إشارة مكتب الدراسات مختلف التقارير والإحصائيات المتعلقة بقطاعاتهم، وكذلك مشاركتهم الفعالة في اللقاءات التي عقدت موازاة مع إعداد هذه الوثيقة.
- فعاليات المجتمع المدني وأعضاء هيئة المساواة وتكافؤ الفرص من خلال المشاركة المتميزة في الورشات وتحسيس الساكنة وعيا منها بأهمية إنجاز برنامج عمل الجماعة.
- فاعلي الاقتصاد التضامني والاجتماعي بتراب الجماعة.
- وشكر خاص للسيد رئيس المجلس الجماعي الذي تتبع وواكب جميع مراحل إنجاز برنامج العمل، ووضع كافة المعدات اللوجستيكية رهن إشارة فريق العمل، وذلك لتسهيل الاتصال بالأشخاص المرجعيين خلال مرحلة التشخيص، وتوفير كافة الظروف الملائمة التي مكنت فريق العمل من إنجاز مهمته في ظروف جيدة ومناسبة. وقد تجلت قيمة مشاركة كافة الفاعلين من خلال مدى وعيهم بالمشاكل التي تعيق عملية التنمية بمجال جماعة ازيار وقدرتهم على تقديم التصورات والاقتراحات الناجعة لمعالجتها والإدراك الكامل للتحديات المطروحة، الشيء الذي ساعدنا على الإحاطة بالمؤهلات والإكراهات الحقيقية لتنمية الجماعة وبالتالي التوصل إلى تقديم البدائل الواقعية والممكن إنجازها حسب الإمكانيات المالية المتاحة وحسب الاختصاصات التي يخولها القانون التنظيمي للمجلس الجماعي.

مكتب الدراسات اوماديف سيرفيس

كلمة الرئيس

بسم الله الرحمن الرحيم

ان الجماعة باعتبارها المبادرة بمسلسل التنمية المحلية وقائده و إيماننا منا بأهمية التخطيط وليس باعتباره ضرورة قانونية فقط وانسجما مع روح دستور المملكة الذي كرس دور الجماعة كمحرك أساسي للتنمية المحلية كما هو منصوص عليه في الفصلين 137 و 139 من دستور المملكة , ولكون الجماعة في مفترق طرق جعلها في مواجهة مجموعة من التحديات أهمها تحسين الحكامة وتنشيط الاقتصاد المحليين وضبط التنمية المجالية وكذلك تحسين جودة الخدمات العمومية المقدمة للمواطنين , مع رغبتنا الأكيدة في التغيير الى الأفضل وتحسين ظروف عيش المواطنين داخل تراب جماعة ازيار , وبالرغم من الظروف العامة والمؤشرات السلبية و الإكراهات المتعددة فان عزميتنا قوية وإرادتنا كبيرة من اجل تقديم الأفضل للسكان وطبقا لمقتضيات القانون التنظيمي 113.14 فقد استخرنا الله في انجاز برنامج عمل جماعة ازيار للفترة الممتدة من 2028/2023 بطريقة تشاركية حرصنا خلالها على إشراك جميع الفاعلين و المتدخلين والسكان و أنصتنا الى جميع مشاغلهم وهمومهم من خلال الحضور الشخصي لورشات التشخيص ألتشاركي رفقة اطر مكتب الدراسات الذي أسندنا إليه مهمة انجاز هذه الوثيقة التي حددنا خلالها هدف واضح وهو اعتبارها وثيقة مرجعية للترافع والتواصل مع كل المصالح الإقليمية والجهوية والمركزية للعمل سوية من اجل تجاوز اكرهات وتحقيق تنمية حقيقية في هذه المنطقة التي تقلدنا مسؤولية تسييرها مدركين صعوبة المهمة أمام مؤشرات فقر وهشاشة مرتفعة وغياب إمكانيات مالية وموارد كافية لتحقيق التنمية المنشودة إلا ان ذلك كله نواجهه بإرادة قوية و فريق عمل منسجم و رغبة أكيدة في تجاوز الصعوبات و خلق شراكات و جلب موارد تسمح بتحقيق تنمية مستدامة بجماعتنا وإننا ندعو جميع المتدخلين للمساهمة الفعالة في انجاز مشاريع يكون لها الأثر الايجابي على نمط عيش الساكنة كما ينبغي استغلال مؤهلاتنا الطبيعية و البشرية لتحسين الوضعية الاقتصادية و الاجتماعية للسكان التي تعاني من الفقر و الهشاشة .

ونواصل جهودنا لتعميم استفادة المواطنين من الماء الصالح للشرب وفك العزلة بتعبيد الطرق والحد من الهذر المدرسي وتعميم التعليم الاولي بتوفير النقل إضافة الى تحسين وضعية المواطنين من الناحية الاقتصادية.

وأننا نسجل بفخر واعتزاز ما تحقق من إنجازات خلال الفترة السابقة ساهمت بشك كبير في تحسن ملحوظ في الكثير من القطاعات مثل الماء الصالح للشرب والكهرباء والطرق والتعليم ونحن عازمون على مواصلة هذا الشق التصاعدي بحول الله وقوته .

كل ذلك من اجل تحسين ظروف عيش الساكنة وتحقيق التنمية المنشودة تماشيا مع الرغبة الملكية السامية في تجويد الخدمات المقدمة للمواطنين وضمان العيش الكريم لهم كما نأمل ان تتجاوز المصالح الخارجية مع ملتصاتنا وطلباتنا الموجهة إليهم. و ندعو كافة الفاعلين المحليين للمشاركة في المسيرة التنموية بجماعتنا .

والله ولي التوفيق

محمد بتشكط رئيس المجلس الجماعي لازيار

1. السياق العام

أعطى المغرب في السنوات الأخيرة أهمية كبيرة للتنمية المحلية اعتمادا على سياسة اللامركزية المتبعة منذ ستينيات القرن الماضي، وذلك بمراجعة مختلف الموثائق الجماعية، الإقليمية والجهوية، في إطار التوجهات الإستراتيجية الكبرى للدولة.

وتدعيما لهذه الإستراتيجية تم الاستناد إلى سياسات أخرى همت مختلف المخططات التنموية، السوسيو اقتصادية وأدوات تهيئة المجال (تصاميم التنمية، التصاميم الجهوية، التصميم الوطني لإعداد التراب...)، واثميننا لهذه التوجهات انبثق أيضا برنامج عمل الجماعة.

ويعتبر التخطيط الجماعي اليوم، عنصرا أساسيا يكرس دور الجماعة ضمن المنظومة المؤسساتية لبلادنا. فإذا كان المجلس الجماعي هو الفاعل الأساسي والمسؤول الأول عن تدبير الشؤون المحلية بعلاقة مباشرة مع ظروف عيش الساكنة، فإنه غالبا ما يظل تراب الجماعة مجال تدخل عدة فاعلين، ويكون موضع عدة أعمال ومشاريع وبرامج، لاسيما تلك التي تقوم بها مصالح الدولة والمؤسسات العمومية التي، بحكم صلاحياتها ومجالات عملها المتعددة، تعد برامج وتبادر بطرح مشاريع وتعتمد أدوات التخطيط والتدخل.

وبالتالي، لكي تكون الجماعة عنصرا فاعلا تجاه الفاعلين المؤسساتيين العاملين على ترابها، عليها أن تتوفر على القدرة على التحكم في المؤهلات ونقاط الضعف والرهانات ذات الأولوية لتحسين مستدام لظروف عيش ساكنتها. كما عليها أن تتوفر على رؤية واضحة، على المدى القصير والمتوسط، حول استعمال مواردها الذاتية، كذا تلك المعبأة من قبل فاعلين آخرين، لفائدة التنمية الاجتماعية-الاقتصادية المستدامة للجماعة. وعليها أيضا أن تكتسب من خلال البرمجة قدرة أكبر على توقع ما قد يترتب على تدخل فاعلين آخرين في ترابها، فيما يتعلق بالتوقعات الميزانية والتدبير اللاحق. لهذا، على الجماعة أن تتوفر على مستوى إعلامي أفضل وعلى تحكم أنجع في تدخلات الفاعلين الآخرين، ذات الصلة على الخصوص بالاختصاصات المنقولة والاستشارية للجماعة، وهنا بالضبط تكمن أهمية برنامج العمل الجماعي.

1. الإطار القانوني:

القانون التنظيمي رقم 113.14 المتعلق بالجماعات والمقاطعات.

المادة	
78	تضع الجماعة، تحت إشراف رئيس مجلسها، برنامج عمل الجماعة وتعمل على تتبعه وتحسينه وتقييمه. يحدد هذا البرنامج الأعمال التنموية المقرر إنجازها أو المساهمة فيها بتراب الجماعة خلال مدة ست سنوات. يتم إعداد برنامج عمل الجماعة في السنة الأولى من مدة انتداب المجلس على أبعد تقدير بانسجام مع توجهات لبرنامج التنمية الجهوية ووفق منهج تشاركي وبتنسيق مع عامل العمالة أو الإقليم، أو من ينوب عنه، بصفته مكلفا بتنسيق أنشطة المصالح اللامركزية للإدارة المركزية. يجب ان يتضمن برنامج عمل الجماعة تشخيصا لحاجيات وإمكانيات الجماعة وتحديد أولوياتها وتقييما لمواردها ونفقاتها التقديرية الخاصة بالسنوات الثلاث الأولى وأن يأخذ بعين الاعتبار مقارنة النوع.
79	تعمل الجماعة على تنفيذ برنامج عملها وفق البرمجة المتعددة السنوات المنصوص عليها في المادة 183 من هذا القانون التنظيمي.
80	يمكن تحيين برنامج عمل الجماعة ابتداء من السنة الثالثة من دخوله حيز التنفيذ.
81	تحدد بنص تنظيمي مسطرة إعداد برنامج عمل الجماعة وتبعه وتحسينه وتقييمه وآليات الحوار والتشاور لإعداده.
82	بغية إعداد برنامج عمل الجماعة، تمد الإدارة والجماعات الأخرى والمؤسسات والمقاوالات العمومية الجماعة بالوثائق المتوفرة المتعلقة بمشاريع التجهيز المراد إنجازها بتراب الجماعة.

• مستجدات مرسوم رقم 2-16-301 بتحديد مسطرة إعداد برنامج عمل الجماعة وتبعه وتحسينه وتقييمه وآليات الحوار والتشاور لإعداده.

✓ يتخذ رئيس مجلس الجماعة، خلال السنة الأولى من مدة انتداب المجلس، قرار إعداد مشروع برنامج عمل الجماعة، بعد اجتماع إخباري وتشاوري يدعو له أعضاء المكتب ورؤساء اللجان الدائمة ونوابهم وكاتب المجلس بحضور عامل العمالة أو الإقليم أو من يمثله في هذا الاجتماع،

✓ يعلق بمقر الجماعة قرار إعداد مشروع برنامج عمل الجماعة داخل أجل الخمسة عشر (15) يوما الموالية لانعقاد الاجتماع الإخباري والتشاوري، كما يبلغ هذا القرار إلى عامل العمالة أو الإقليم أو من يمثله داخل الأجل نفسه.

✓ يتضمن هذا القرار، بصفة خاصة، الجدولة الزمنية لعملية إعداد مشروع برنامج عمل الجماعة، ولا سيما تاريخ بداية انطلاق عملية إعداده.

يتم إعداد مشروع برنامج عمل الجماعة عبر المراحل التالية:

1. إنجاز تشخيص يبرز حاجيات وإمكانيات الجماعة ويحدد أولوياتها خاصة في مجال المرافق والتجهيزات العمومية الجماعية وخدمات القرب.

2. جرد للمشاريع المبرمجة أو المتوقع برمحتها من قبل الدولة والهيئات العمومية الأخرى داخل النفوذ الترابي للجماعة؛

3. وضع وترتيب الأولويات التنموية للجماعة انطلاقا من سياسات واستراتيجيات الدولة في مجال خدمات القرب وانسجاما مع توجهات برنامج التنمية الجهوية وبرنامج تنمية العمالة أو الإقليم متى توفرت؛

4. تحديد المشاريع والأنشطة ذات الأولوية بالنسبة للجماعة، مع الأخذ بعين الاعتبار الإمكانيات المادية المتوفرة لديها والتي يمكن لها تعبئتها خلال السنوات الست التي سيتم العمل فيها ببرنامج عمل الجماعة.

5. تقييم موارد الجماعة ونفقاتها التقديرية الخاصة بالسنوات الثلاث الأولى.
 6. بلورة وثيقة مشروع برنامج عمل الجماعة مع وضع منظومة لتتبع المشاريع والبرامج تحدد فيها الأهداف المراد بلوغها ومؤشرات الفعالية المتعلقة بها.
- يتم إعداد مشروع برنامج عمل الجماعة وفق منهج تشاركي ولهذه الغاية، يقوم رئيس مجلس الجماعة بإجراء مشاورات مع:
- ❖ المواطنين والمواطنين والجمعيات وفق آليات التشاور والحوار،
 - ❖ الهيئة الاستشارية المكلفة بتفعيل مبادئ المساواة وتكافؤ الفرص ومقاربة النوع.
- يقوم رئيس مجلس الجماعة، أثناء إعداد مشروع برنامج عمل الجماعة، بطلب المساعدة التقنية، عن طريق عامل العمالة أو الإقليم، من المصالح الخارجية للدولة والجماعات الأخرى والمؤسسات العمومية والمقاولات العمومية.
- تتمثل هذه المساعدة التقنية؛ على وجه الخصوص، فيما يلي:
1. مد الجماعة بالمعلومات والمعطيات والمؤشرات والوثائق المتوفرة حول المشاريع المنجزة والتي تعزز الإدارة والجماعات الأخرى والمؤسسات العمومية والمقاولات العمومية والقطاع الخاص إنجازها فوق تراب الجماعة.
 2. إمكانية تعبئة الموارد البشرية التابعة للمصالح الخارجية للدولة من أجل المساهمة في إعداد برنامج عمل الجماعة.
 3. يتعين على الإدارة والجماعات الأخرى والمؤسسات العمومية والمقاولات العمومية مد الجماعة بالمعطيات والمؤشرات والوثائق داخل أجل أقصاه ثلاثون (30) يوما من التوصل الأول بطلب المساعدة التقنية.
- ❖ يعرض رئيس مجلس الجماعة مشروع برنامج عمل الجماعة على اللجان الدائمة لدراسته ثلاثين (30) يوما على الأقل قبل تاريخ عقد المجلس للدورة العادية أو الاستثنائية المخصصة للمصادقة عليه.

2. قراءة في النص القانوني:

يعد برنامج عمل الجماعة في النص التشريعي الحالي قفزة نوعية للتخطيط المحلي، الذي يسبق كل عملية تنموية، إذ يمكن الجماعات من التشخيص والتعرف على إمكانياتها، وتحديد أولوياتها وفي نص المشرع، لم يرد ذكر للمخطط الجماعي، بل برنامج عمل الجماعة، فالمخطط والبرنامج قد يلتقيان وقد يختلفان، إذ إن البرنامج أوسع من المخطط، فبرنامج عمل الجماعة - الذي نص على أن المجلس الجماعي يعد برنامج عمل الجماعة وفقا لمقتضيات تنظيمية- قد يشمل كل تدخلاتها بما فيها إعداد مخططاتها التنموية، كما أن المشرع لم يُلغ مسألة التخطيط للتنمية بعدم ذكر المخطط الجماعي باعتبارها مسألة بديهية في تدبير التنمية، ولربما امن بنضج المدير المحلي على هذا المستوى، فالمخططات كانت تتوفر عليها بعض الجماعات الجادة حتى قبل التنصيص عليها، فهي ليست مقتضى قانوني بقدر ما هي مقتضى تدييري.

التشخيص والتخطيط يرتكزان على مفهوم التشارك الذي يهدف لمعرفة جيدة للمجال، بمؤهلاته الظاهرة والخفية وكذا نقاط ضعفه. وذلك عبر التركيز على دينامية الفاعلين المؤسساتيين، السياسيين، الاقتصاديين، الجمعويين وكذا المواطنين من أجل المشاركة الفعالة في تنمية مجالهم. مشاركة تتحقق من خلال انخراطهم في إنجاز التشخيص، في التعريف بالمحاور الإستراتيجية لتنمية الجماعة، في إنجاز مخططات التنمية وبلورة المشاريع التي من شأنها النهوض بجماعتهم.

4- سياق إعداد برنامج عمل الجماعة:

لقد تم إعداد هذا البرنامج، تحت الإشراف الفعلي والمسؤولية التامة للمجلس الجماعي، وبدعم تقني من مكتب الدراسات، ومواكبة قسم الجماعات لعمالة أكادير ادواتان ومشاركة من طرف المصالح الخارجية وكافة الشركاء المعنيين بالتنمية كل على حسب مجال تدخله طيلة مراحل هذا المسلسل، بدءا بإنجاز التشخيص التشاركي بمشاركة الساكنة المحلية وكافة الفاعلين، ثم ورشات استرجاع النتائج ومناقشتها بغية الاتفاق على المحاور الإستراتيجية للمجال، والبرمجة الزمنية لمختلف التدخلات والبرامج.

في هذا الإطار، يندرج إعداد وبلورة برنامج عمل الجماعة، بهدف تكوين رؤية مشتركة لمستقبل الجماعة، مبنية على مبادئ: التشاور والتفاوض المستمر للفاعلين المحليين، وتبني المشروع الترابي، وتعبئة الموارد البشرية، وبناء شراكات مستدامة ومؤثرة تأخذ بعين الاعتبار استراتيجيات التدخل على المستوى المحلي والتزامات الدولة على المستوى الدولي (أهداف الألفية للتنمية، حقوق الإنسان...الخ)

3-الأهداف المنتظرة من برنامج عمل الجماعة:

تتمثل الأهداف المنتظرة من برنامج عمل الجماعة في:

- ✓ تحديد الحالة الراهنة لمختلف قضايا الجماعة من خلال التشخيص التشاركي.
- ✓ تحديد الأهداف التنموية للجماعة (المدى القريب المتوسط والبعيد) مع الأخذ بعين الاعتبار انشغالات الساكنة المحلية والإمكانات المتاحة بالمجال.
- ✓ بناء وبرمجة المشاريع المقترحة والاستثمارات التي ينبغي انجازها وفق الأولويات المتفق عليها، الإمكانات المادية للجماعة، واحتمالات التمويلات الخارجية الممكنة.
- ✓ توفر الجماعة على بنك من المشاريع ذات المصدقية المؤسسية تسمح بإمكانية التفاوض حولها.
- ✓ توحيد الرؤى والتنسيق بين جميع الفاعلين المحليين من أجل مزيد من التكامل والالتقائية.

II. المنهجية المتبعة في إعداد برنامج عمل الجماعة:

بالتركيز على منهجية تشاركية متفاسمة مع الفاعلين المحليين، حدد مسلسل إعداد برنامج عمل الجماعة التنمية كهدف أساسي من أجل الوصول إلى برنامج منسجم من الأنشطة يأخذ بعين الاعتبار المسؤولية الجماعية ويهدف إلى ضمان تنمية مستدامة للجماعة على جميع المستويات وذلك بالاستجابة لمتطلبات وانتظارات الساكنة المحلية.

قطع إعداد برنامج عمل جماعة ازيار، أربعة مراحل أساسية وجوهرية:

1. مرحلة الإعداد والانطلاق:

- هذه المرحلة أساسية تهدف إلى خلق تفاعل بين جميع الفاعلين المعنيين وإعطاء دفعة قوية لمسلسل إعداد برنامج عمل الجماعة، ومرت هذه المرحلة بخمس خطوات أساسية:
- ✓ المصادقة على قرار إعداد برنامج عمل الجماعة من طرف المجلس الجماعي.
 - ✓ إحداث لجنة القيادة الخاصة بإعداد برنامج عمل الجماعة، تقدم الدعم التقني والمواكبة التقنية والاستشارات.
 - ✓ ورشات انطلاق مسلسل إعداد برنامج عمل الجماعة.
 - ✓ تحسيس الفاعلين بأهمية المشاركة في إعداد البرنامج لضمان مشاركتهم الهادفة والفعالة في إعداد وإنجاز برنامج عمل الجماعة وغايتهم في ذلك تنشيط التنمية المحلية.
 - ✓ إشراك فعاليات المجتمع المدني وهيئة المساواة وتكافؤ الفرص ومقاربة النوع في عملية الإعداد وكذا التنسيق بين مختلف الفاعلين على المستوى المحلي.

2. مرحلة التشخيص: جرد للحالة الراهنة لتشكيل رؤية مشتركة حول وضعية المجال:

لتشخيص مجال جماعة ازيار في شموليته وبشكل موضوعي، وكذا الأنشطة المزاوله به، تم جرد الحالة الراهنة بناء على:

- ✓ استقراء الوثائق والدراسات المتوفرة التي تهتم مجال الجماعة.
 - ✓ انجاز تشخيص تشاركي لمختلف مكونات المجال خاصةً الموارد الطبيعية، التشخيص الديمغرافي، تشخيص البنيات التحتية والخدمات الاجتماعية الأساسية التشخيص الاقتصادي والتشخيص المؤسسي.
 - ✓ ورشات ولقاءات مع الفاعلين المحليين بالجماعة للتعرف على انتظاراتهم وتصوراتهم فيما يخص التنمية المحلية من جهة، وتعميق، استرجاع واستدراك نقائص التشخيص التشاركي المجالي من جهة أخرى.
 - ✓ التحليل الاستراتيجي للبنيات والخصائص المجالية على جميع الجوانب من خلال تحليلات موضوعاتية رئيسية (التحليل الديمغرافي، الخدمات الاجتماعية الأساسية، الاقتصاد والمؤسسات) وهو الشيء الذي مكن من فهم نسق اشتغال المجال، هويته، توجهاته المستقبلية وتحديد الاختيارات الإستراتيجية، الرهانات واقتراح التوجهات التنموية الممكنة للجماعة.
 - ✓ الاسترجاع والمصادقة
- هذه المعلومات والمعارف المكتسبة خلال هذه المرحلة مكنت من تكوين فكرة عامة على مجال جماعة ازيار على شكل تشخيص لنقط القوة ونقط الضعف (البيئة الداخلية للجماعة). انطلاقاً من النتائج المستخلصة من التشخيص التشاركي، كما تم تنظيم ورشات تشاورية للتداول والتحقق ومناقشة مضمون هذا التشخيص مع الساكنة والفاعلين المؤسسيين: المجلس الجماعي، الموظفون الجماعيون، السلطات المحلية، المصالح اللامركزية للدولة على مستوى الجماعة، القطاع الخاص والنسيج الجمعي.

3. مرحلة الرؤيا والمحاور الإستراتيجية:

شكلت هذه المرحلة مناسبة لمناقشة وتقويم نتائج التشخيص التشاركي والمصادقة عليها من طرف الفاعلين المحليين في إطار ورشة عمل موسعة توجت بالحسم في الرؤيا الإستراتيجية للجماعة الترابية وكذا المحاور الإستراتيجية المكونة لبرنامج عمل الجماعة. ومكنت هذه الورشات من تحقيق الأهداف التالية:

- ✓ تحديد الرؤيا الإستراتيجية.
- ✓ فتح النقاش حول الفرضيات والإشكاليات التنموية والمحاور الإستراتيجية المقترحة.
- ✓ صياغة المقترحات والمحاور الإستراتيجية والمصادقة عليها بناء على نتائج التشخيص.

4. مرحلة البرمجة والميزانية: من التشخيص المجالي إلى التخطيط الاستراتيجي:

أثناء هاته المرحلة من مسلسل إعداد برنامج عمل الجماعة تم استثمار المعلومات التي تضمنها التشخيص، الملاحظات والاقتراحات المنبثقة عن ورشات التبادل والتشاور مع الفاعلين المحليين كما تم التأكد من انخراط المصالح الخارجية على المستوى المحلي الإقليمي والجهوي. كما تم حصر البرامج والمشاريع في طور الإنجاز و/أو المبرمجة من طرف المصالح الخارجية بهدف إدماجها في برنامج عمل الجماعة لضمان الاتقائية والترابط المنشودين بين برنامج عمل الجماعة والمشاريع القطاعية. وفي هذه المرحلة تم تحديد الأنشطة بالنسبة لكل محور استراتيجي في إطار ورشات عمل اللجان الموضوعاتية، وترتيبها حسب الأولويات وتحديد التمويلات المحققة والمحتملة لمدة زمنية تمتد على ست سنوات. وتوجت هذه المرحلة ببناء الإطار المنطقي الذي يحتوي على الأهداف والنتائج المنتظرة من المشاريع ومؤشرات قياس النتائج ...، مخطط العمل السداسي، الثلاثي، السنوي ثم البرمجة المالية.

5. مرحلة المصادقة:

في هذه المرحلة، تتم المصادقة على برنامج عمل الجماعة من طرف المجلس الجماعي، بعد عرضه على اللجان الدائمة لدراسته ثلاثين (30) يوما على الأقل قبل تاريخ عقد المجلس للدورة الاستثنائية المخصصة للمصادقة عليه. ولا يصبح مقرر المجلس المتعلق بهذا البرنامج قابلا للتنفيذ، إلا بعد التأشير عليه من قبل عامل العمالة أو الإقليم أو من ينوب عنه، طبقا لأحكام المادة 118 من القانون التنظيمي رقم 14 - 113، المتعلق بالجماعات.

1.1. تقديم الجماعة:

1. الموقع الجغرافي:

تقع جماعة ازيار غرب اقليم اكادير اداوتنان وتبلغ مساحتها الإجمالية حوالي 142 كيلومتر مربع أي ما يشكل 2.40% من المساحة الإجمالية للإقليم ويحدها جنوبا جماعة ايموزار وغربا جماعة تامري شمالا، اقليم الصويرة شرقا جماعة تدرارت. وتتكون الجماعة من 34 دوارا ومن حيث الموقع يوجد مجال الجماعة بمنطقة جبلية تعتبر امتدادا لجمال الأطلس الكبير تخترقه الطريق RR113.



خريطة موقع جماعة ازيار داخل تراب عمالة اكادير



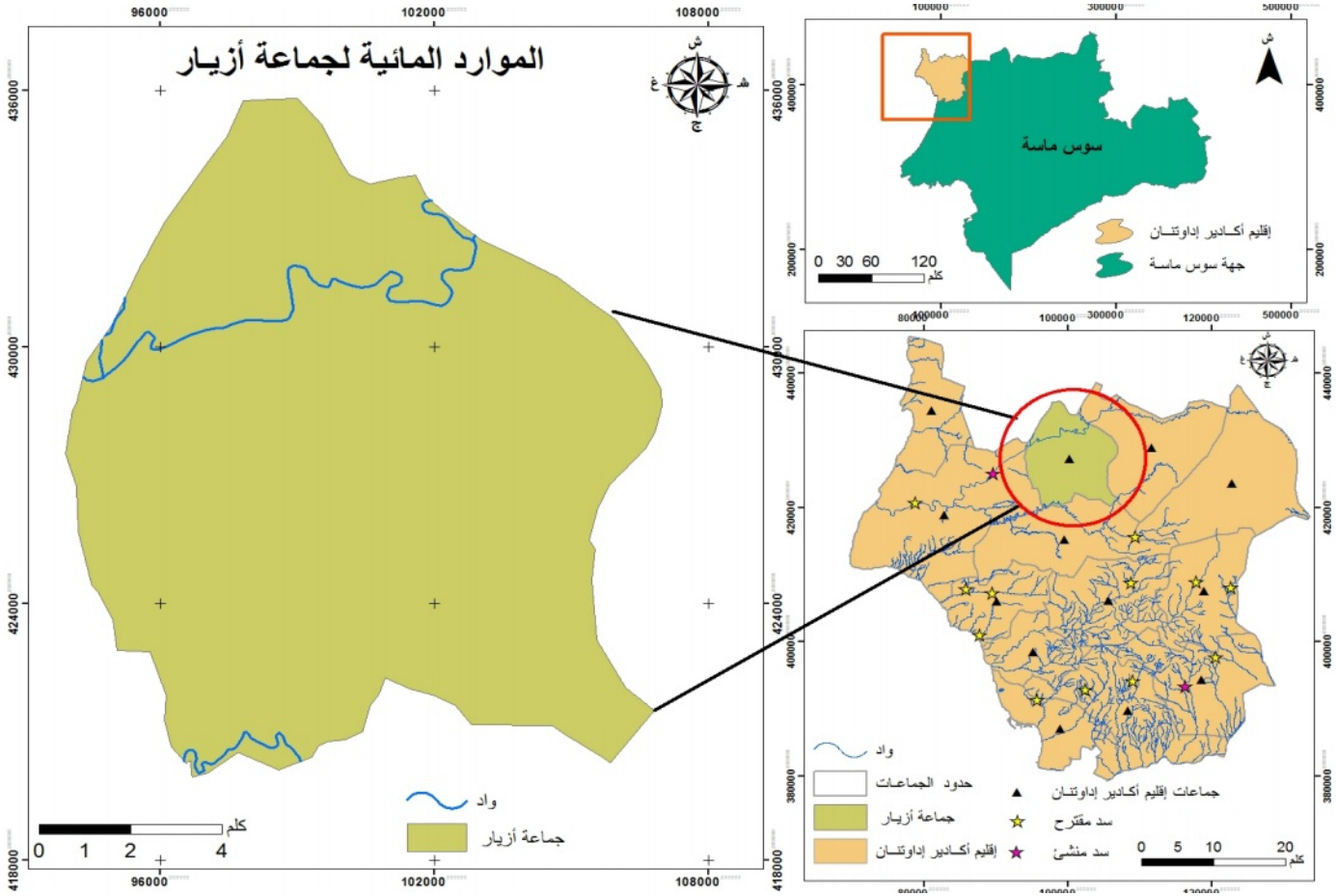
خريطة دواوير جماعة ازيار

2. الموارد المائية:

تعاني الجماعة من شح في المياه الجوفية والموارد المائية المعبئة للاستغلال مما يفسر انتشار الاعتماد على مطفيات ومجمعات مائية (افرض) لتجميع مياه الأمطار فرغم وجود بعض النقاط المائية فإن الجماعة عموما تعاني من شح في المياه الجوفية وهو ما يفسر النتائج السلبية للعديد من الثقوب الاستكشافية التي أنجزتها وكالة الحوض المائي. الا انه وبفضل برنامج محاربة الفوارق المجالية في العالم القروي استفادت الجماعة من مشروع تزويد بالماء الصالح للشرب انطلاقا من سد مولاي عبد الله بغلاف مالي

برنامج عمل الجماعة ازيار 2028/2023

يقدر ب 960000000.00 درهم مازال في طور الانجاز مما يضع الجماعة أمام تحدي توفير الربط الفردي بالشبكة وسيتمكن هذا المشروع ساكنة الجماعة لتجاوز اكرهات الحصول على مياه الشرب وبالتالي تحسين ظروفهم المعيشية.



3. الغطاء النباتي:

يغلب المجال الغابوي على تراب الجماعة إذ يشكل نسبة 94% من المساحة الإجمالية للجماعة بحوالي 13416 هكتار ويعرف انتشار غابات الأركان وبعض أشجار العرعر (توشكا وتملا لت) لتبقى فقط نسبة 6% من الأراضي هي المشتغلة في الزراعة أي 784 هكتار من الأراضي كما تعرف الجماعة انتشار مهم للأعشاب الطبية والعطرية إلا أنها تعاني من الاستغلال العشوائي والاجتثاث مما يهددها بالانقراض وبالتالي أصبح من الضروري التفكير في عقلنة استغلالها كنشاط مدر الدخل للساكنة وحماية للبيئة.

4. المناخ:

يتميز مناخ الجماعة بكونه شبه جاف مع أشعة الشمس حارة رغم انه يتأثر بقربه من المحيط الأطلسي حيث تتواجد التيارات الباردة القادمة من الكناري وبالتالي فهو يخضع لنسيم بحري عليل يرطب الحرارة أما بالنسبة للأمطار فتتسم التساقطات بالتباين المكاني والزمني حيث يصل معدل الأمطار في الفترة الممتدة من شهر نونبر الى شهر ابريل ما يعادل 350 ملم و يعتبر متوسط التبخر السنوي 1400 ملم ويطنى هبوب رياح شرقية دافئة على الجماعة أحيانا في فصلي الصيف و الخريف و المعروفة بالشركي . وتشكل السلسلة الجبلية للأطلس الصغير حاجزا وقائيا ضد الرياح الصحراوية أما درجة الحرارة اليومية فيمكن ان تصل في أقصى الحالات الى 45 درجة مئوية في الصيف، والحرارة الدنيا الى درجة واحدة مئوية في فصل الشتاء ويسجل متوسط الحرارة في الأقصى 33 درجة مئوية وفي الأدنى 3 درجة مئوية.

IV. الإطار المؤسسي:

1. المنتخبون:

يتألف المجلس الجماعي الذي يرأسه السيد محمد بتشكط من ستة عشر عضواً من بينهم خمس نساء أي ما يشكل نسبة 31,25% وهو ممثل من أربعة أحزاب: حزب الأصالة والمعاصرة ثمانية أعضاء حزب التجمع الوطني للأحرار خمسة أعضاء حزب الاتحاد الاشتراكي عضوين وحزب الاستقلال عضو واحد .

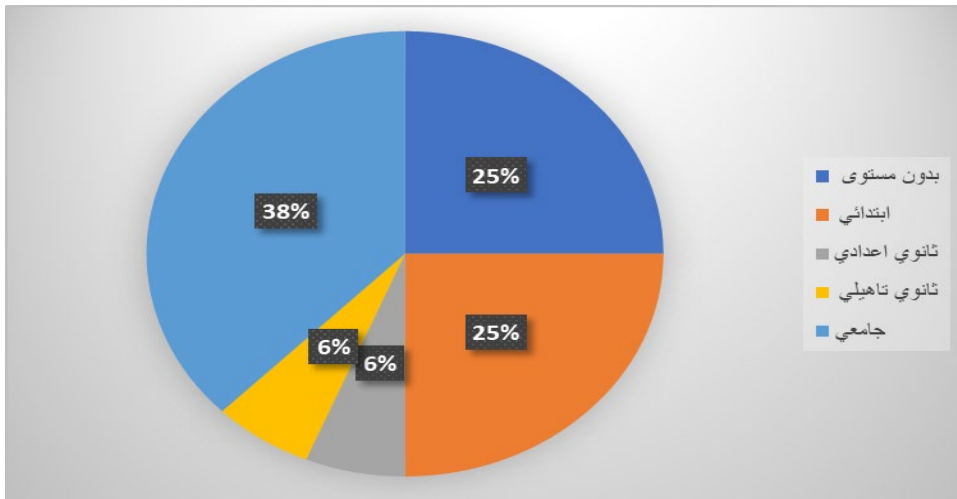
2. الانتماء السياسي:

الحزب	الأصالة والمعاصرة	التجمع الوطني للأحرار	الاشتراكي	الاستقلال
العدد	8	5	2	1
النسبة	50%	31.25%	12.5%	6.25%

3_المستوى الدراسي :

بدون مستوى	ابتدائي	إعدادي ثانوي	ثانوي تاهيلي	جامعي
العدد	4	4	1	6
النسبة المئوية	25%	25%	6,25%	37,5%

المستوى التعليمي لأعضاء المجلس الجماعي



المستوى التعليمي لأعضاء المجلس الجماعي

المصدر: مديرية المصالح للجماعة

نلاحظ ان ربع أعضاء المجلس بدون مستوى تعليمي والربع الثاني لا يتجاوز المستوى الثانوي مما يمكن ان نعتبره من الأمور التي تؤثر على وثيرة العمل من داخل المجلس رغم وجود أعضاء من مستوى جامعي.

من الناحية التنظيمية يتوفر المجلس الجماعي على نظام داخلي يحدد ضوابط تسيير الجماعة وتواريخ انعقاد الدورات الثلاث العادية إذ يجتمع المجلس وجوباً ثلاث مرات في السنة في دورات عادية خلال أشهر فبراير، ماي وأكتوبر ويمكن للرئيس ان يستدعي

برنامج عمل الجماعة ازيار 2028/2023

المجلس لعقد دورة استثنائية إما بمبادرة منه أو عندما يتلقى طلبا مكتوبا في هذا الشأن من السلطة الإدارية المحلية المختصة أو ثلث أعضاء المجلس مرفوقا بالنقط المسطرة في جدول الأعمال التي سيتم عرضها على المجلس والتي تم عقد الدورة من اجل مناقشتها.

أما تركيبة المجلس فيتكون المكتب من الرئيس وأربع نواب وكاتب المجلس ونائبه يجتمعون مرتين في الشهر على الأقل وتجدر الإشارة الى ان المجلس يتوفر على ثلاث لجن وهي:

- ❖ اللجنة المكلفة بالميزانية والشؤون الاقتصادية والميزانية والمالية والبرمجة.
- ❖ اللجنة المكلفة بالتعمير وإعداد التراب والبيئة والمرافق العمومية والخدمات.
- ❖ اللجنة المكلفة بالتنمية البشرية والشؤون الاجتماعية والثقافية والرياضية والتربية والشباب.

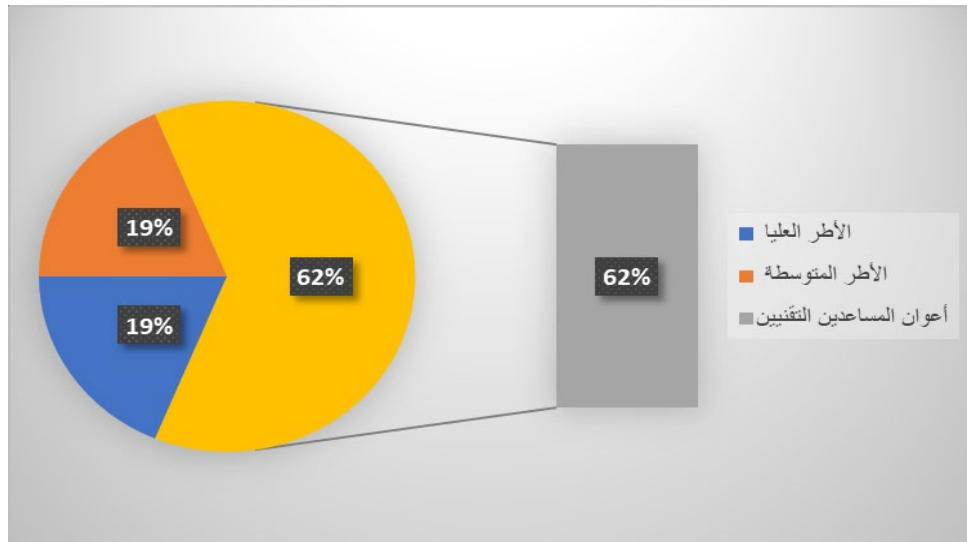
4_ الموارد البشرية:

يتكون الطاقم الإداري والتقني للجماعة من 13 موظفا من بينهم موظفة موضوعة رهن إشارة الكتابة العامة لعمالة اكادير اداوتنان وهم موزعون على المهام التالية تحت إشراف مدير المصالح،

المهمة	مدير المصالح	موضوعة رهن الإشارة	المكتب التقني	مكتب المعلومات	مكتب شساعة المداخيل	مكتب الشؤون المالية والميزانية	مكتب الموارد البشرية	مكتب الحالة المدنية وتثبیت	سائق	جاني	مكلف بالحفاقة
العدد	1	1	1	1	1	1	1	1	2	2	1

أما الوحدات الإدارية للجماعة تغطي المهام الرئيسية لتسيير الشأن المحلي وهي مكونة من مصلحة الحالة المدنية وتثبیت الإمضاء ومصلحة شساعة المداخيل والمصلحة المالية والمحاسبة والمصلحة التقنية ومصلحة الموظفين إلا ان هناك حاجة ملحة لوضع برنامج لتكوين الطاقم الإداري والتقني للجماعة، كل حسب اختصاصه وذلك من اجل تسيير أفضل ومواكبة للمستجدات على كافة المستويات من اجل رفع جودة الخدمات المقدمة للساكنة.

من خلال دراسة الموارد البشرية للجماعة يتضح لنا ان الجماعة تتوفر على إطار عال واحد وخمسة اطر متوسطة وتسعة أعوان مساعدين تقنيين.



برنامج عمل الجماعة ازيار 2028/2023

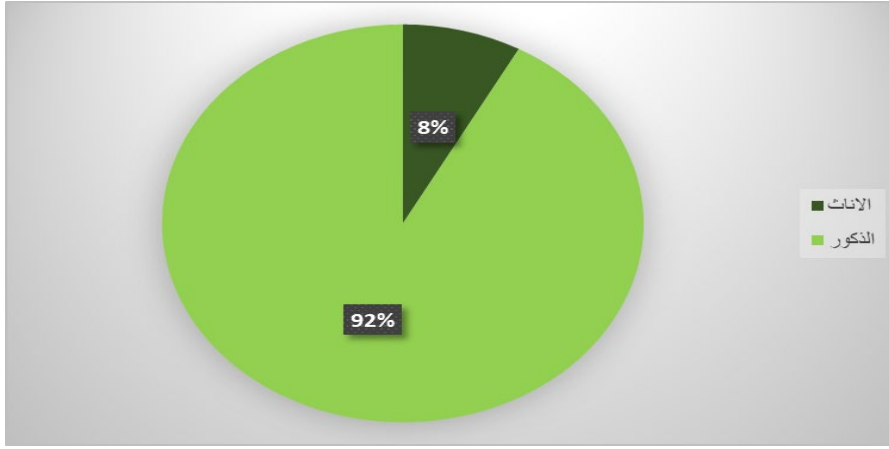
التصنيف الإداري لموظفي الجماعة

المصدر: مديرية المصالح

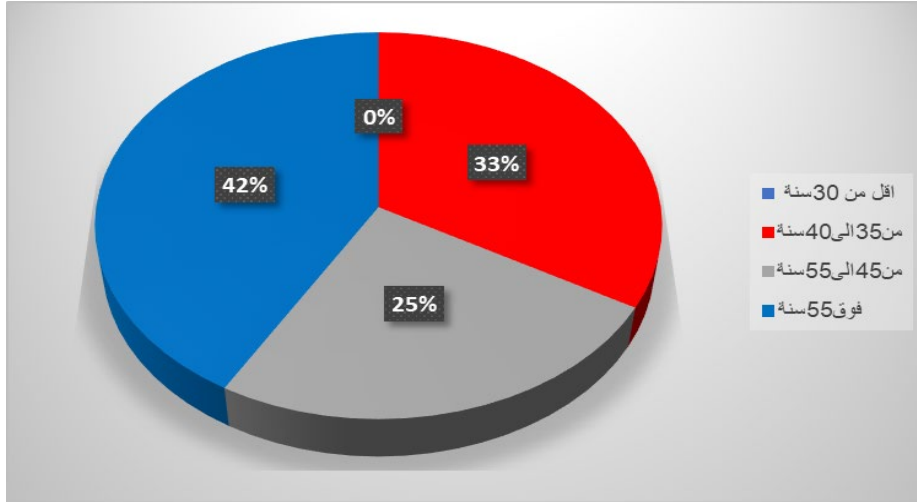
المجموع		الإناث		الذكور		الشريحة العمرية
النسبة	العدد	النسبة	العدد	النسبة	العدد	
0%	0	0%	0	0%	0	أقل من 30 سنة
33%	4	0%	0	33%	4	من 35 إلى 45
23,08%	3	0%	0	23,08%	3	من 45 إلى 55
46,15%	6	7,70%	1	38,46%	5	فوق 55 سنة

توزيع طاقم الموظفين حسب الجنس والشرائح العمرية

المصدر: مديرية المصالح



تصنيف طاقم الجماعة حسب الجنس

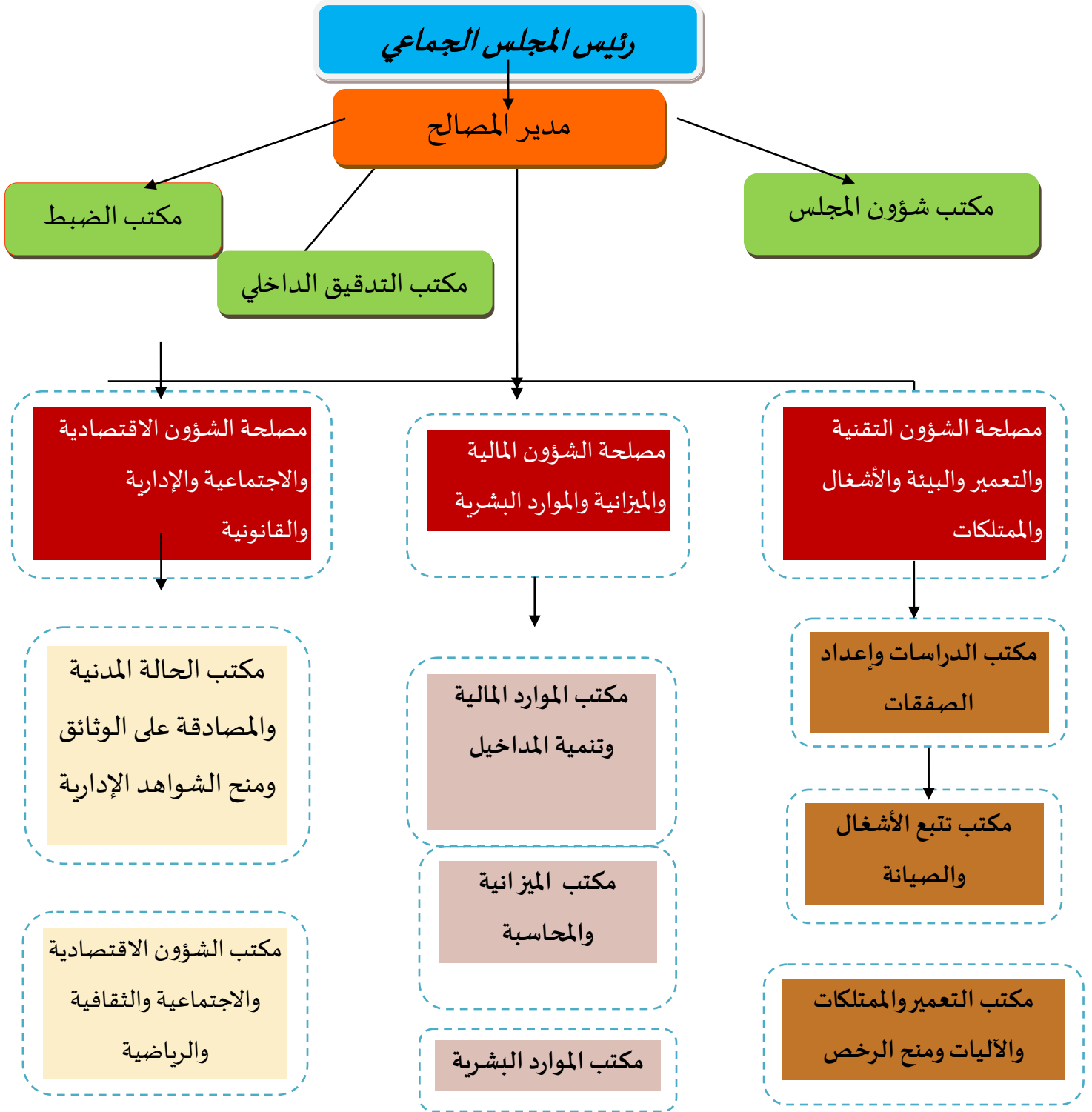


تصنيف طاقم الجماعة حسب الشرائح العمرية

المصدر: مديرية المصالح

مما سبق يتضح لنا غلبة الذكور على طاقم الجماعة. وكذلك الشرائح العمرية فوق 55 سنة مما سيسبب خصاصة في الموارد البشرية في السنوات القليلة المقبلة إذا لم تبادر الجماعة بتوظيف أطر من أجل تعويض المقبلين على التقاعد

5_ الهيكل التنظيمي الاداري:

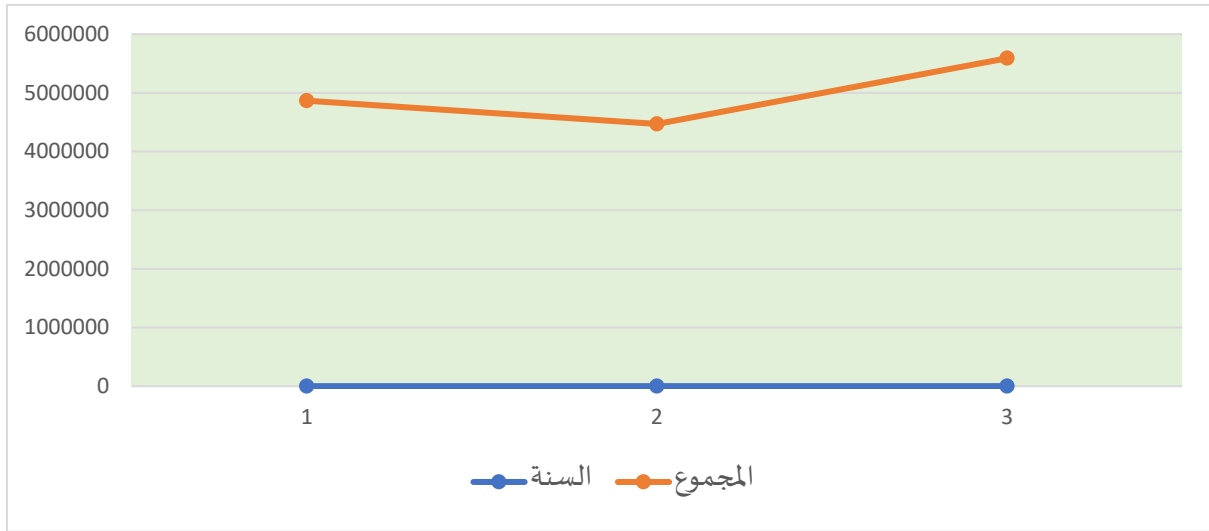


٧. مالية الجماعة:

ان المبتغى من تحليلنا للوضعية المالية هو تقييم الأداء المالي من خلال أهم المؤشرات المالية الرئيسية وذلك بالاعتماد على المعطيات المتعلقة بالسنوات 2021/2019 والمتوفرة من معطيات الحساب الإداري وكذلك حصيلة انجاز الميزانية. تتميز مالية الجماعة كأغلب الجماعات القروية بالمملكة بهشاشة مداخيلها حيث تعتمد بالدرجة الأولى على مداخيل الضريبة على القيمة المضافة.

السنة	2019	2020	2021	نوع المداخيل
	2 493 000,00	2 493 000,00	2 493 000,00	الضريبة على القيمة المضافة
	106 292,87	70 868,02	55 392,11	مداخيل التسيير
	2 247 250,63	1 905 789,54	3 040 436,17	مداخيل التجهيز
	4 846 543,5	4 469 657,56	558 828,28	المجموع

مداخيل الجماعة في الفترة الممتدة من 2019 الى 2021



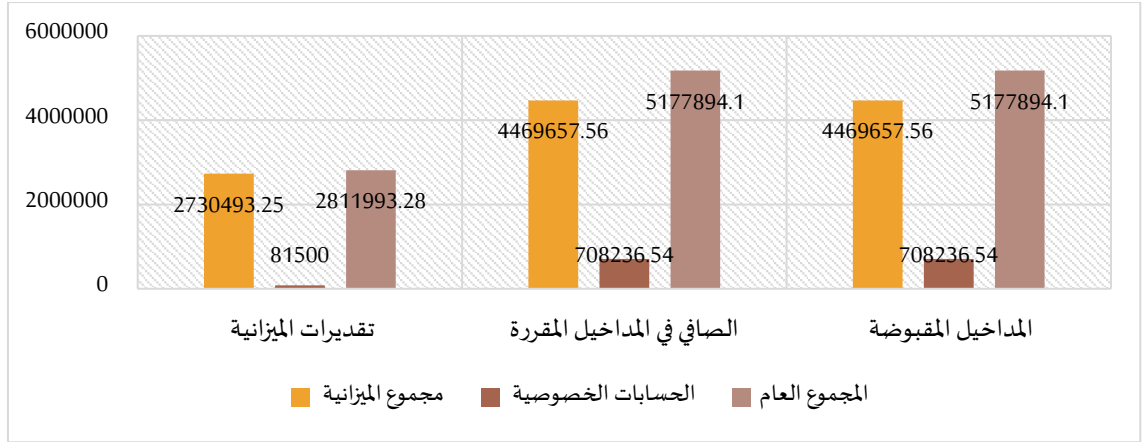
2021=3/2021=2/2019= 1

مجموع مداخيل الجماعة في الفترة الممتدة من 2019 الى 2021

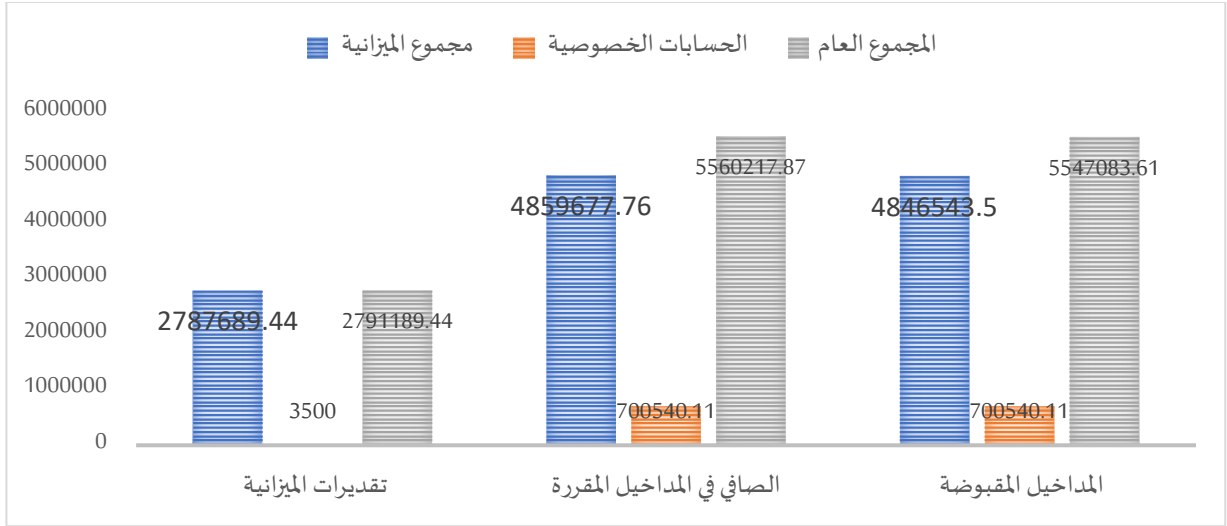
المصدر: مصلحة الشؤون المالية والميزانية:

1. المداخيل:

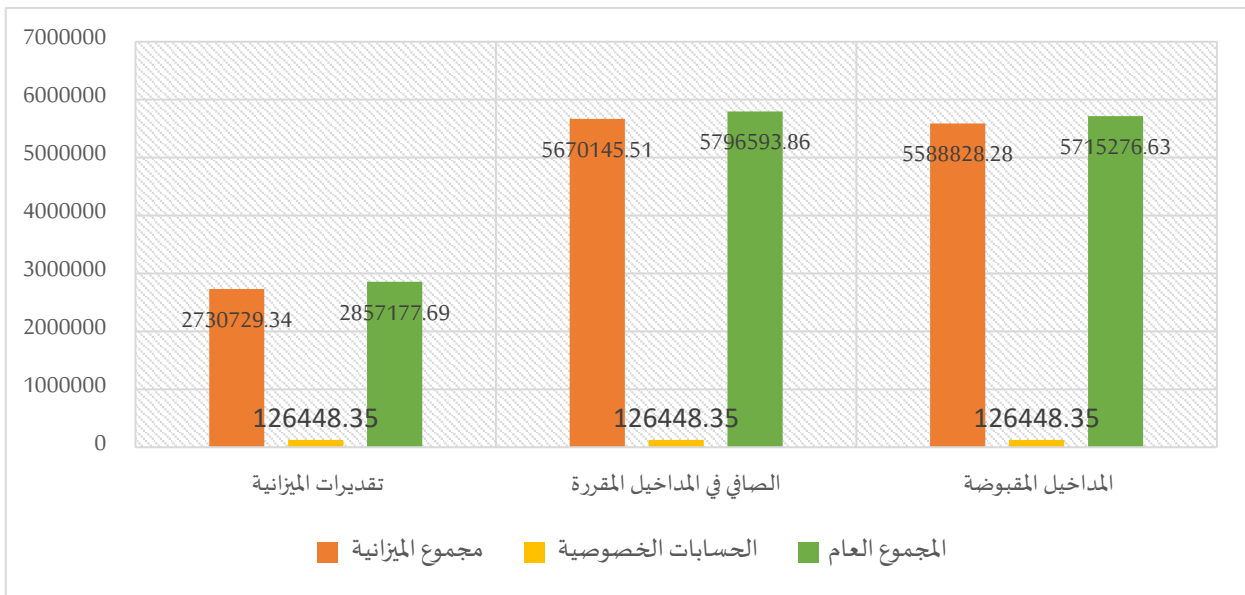
لسنة 2019



لسنة 2020



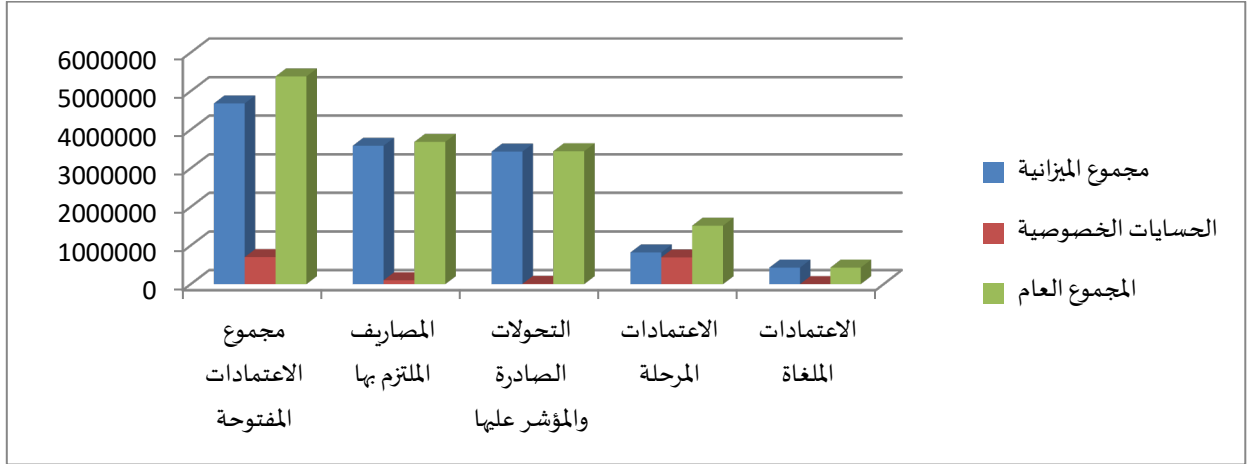
لسنة 2021



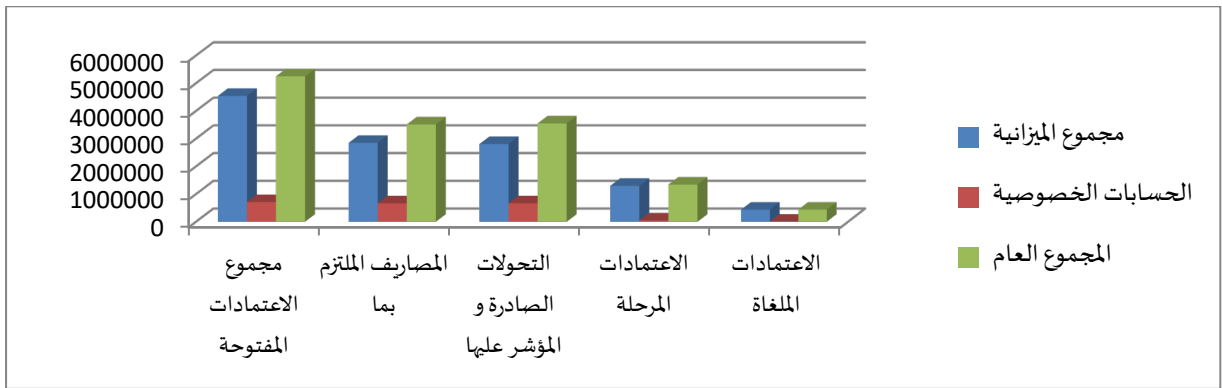
	مجموع الميزانية	الحسابات الخصومية	المجموع العام	
2019	تقديرات الميزانية	2730493.25	81500.00	2811993.28
	الصافي من المداخيل المقررة	4469657.56	708236.54	5177894.10
	المداخيل المقبوضة	4469657.56	708236.54	5177894.10
	تقديرات الميزانية	2787689.44	3500.00	2791189.44
2020	الصافي من المداخيل المقررة	4859677.76	700540.11	5560217.87
	المداخيل المقبوضة	4846543.50	700540.11	5547083.61
	تقديرات الميزانية	2730729.34	126448.35	2857177.69
	الصافي من المداخيل المقررة	5670145.51	126448.35	5796593.86
2021	المداخيل المقبوضة	5588828.28	126448.35	5715276.63

2. المصاريف:

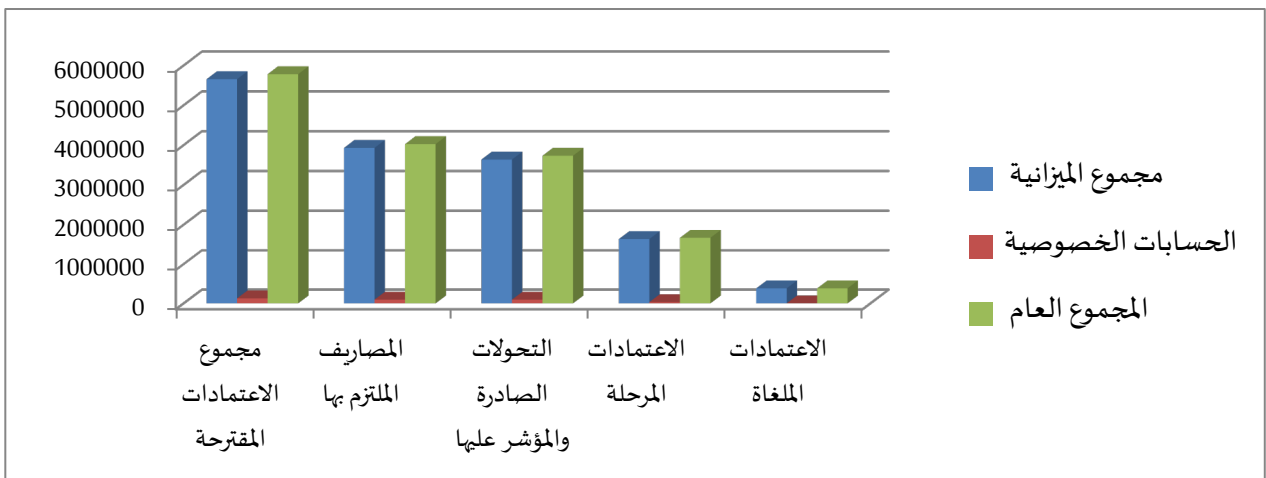
سنة 2019



سنة 2020



سنة 2021

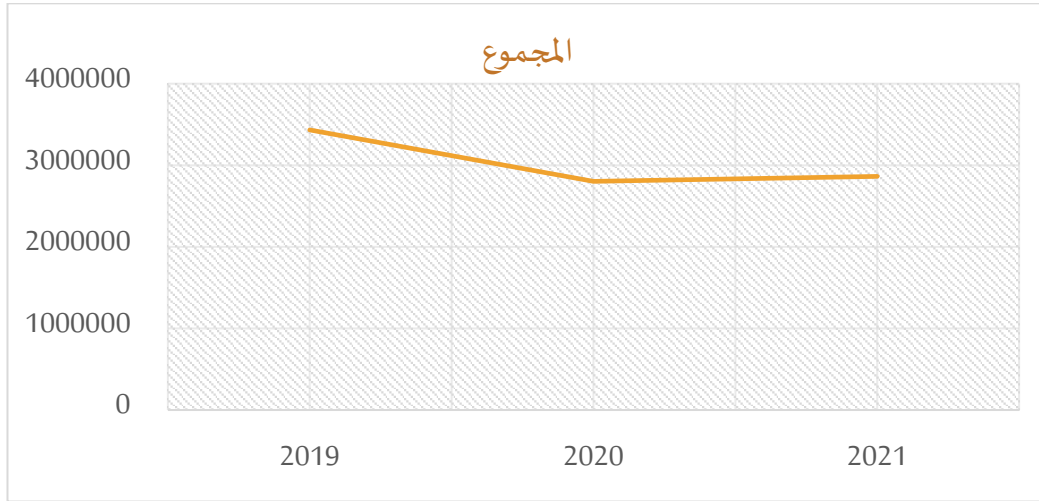


برنامج عمل الجماعة ازيار 2023/2028

المجموع العام	الحسابات الخصوصية	تقديرات الميزانية		
5381 106.70	700 540.11	4 680 566.59	مجموع الاعتمادات المفتوحة	2019
3 684 496.02	100 745.62	3 583 723.40	المصاريف الملتزم بها	
3440 79198.	7 854.00	3 433 117.98	التحويلات الصادرة والمؤشر عليها	
1 512 764.29	692 686.11	820 078.18	الاعتمادات المرحلة	
427 370.43	00.00	427 370.43	الاعتمادات الملغاة	
5247281.44	708236.54	4 539 044.90	مجموع الاعتمادات المفتوحة	2020
3 508 397.47	663 079.39	2 845 318.08	المصاريف الملتزم بها	
3465976.72	663 079.39	2 802 897.33	التحويلات الصادرة والمؤشر عليها	
1 340 498.00	45 157.15	1 295 340.85	الاعتمادات المرحلة	
434806.72	0.00	434 806.72	الاعتمادات الملغاة	
5 780 798.68	126 657.15	5 654 141.53	مجموع الاعتمادات المفتوحة	2021
4 023 665.45	94 843.78	3 928 821.67	المصاريف الملتزم بها	
3 731 033.23	94 843.78	3 636 189.45	التحويلات الصادرة والمؤشر عليها	
1 667 491.39	31 604.75	1 635 886.82	الاعتمادات المرحلة	
382 274.06	208.80	382 065.26	الاعتمادات الملغاة	

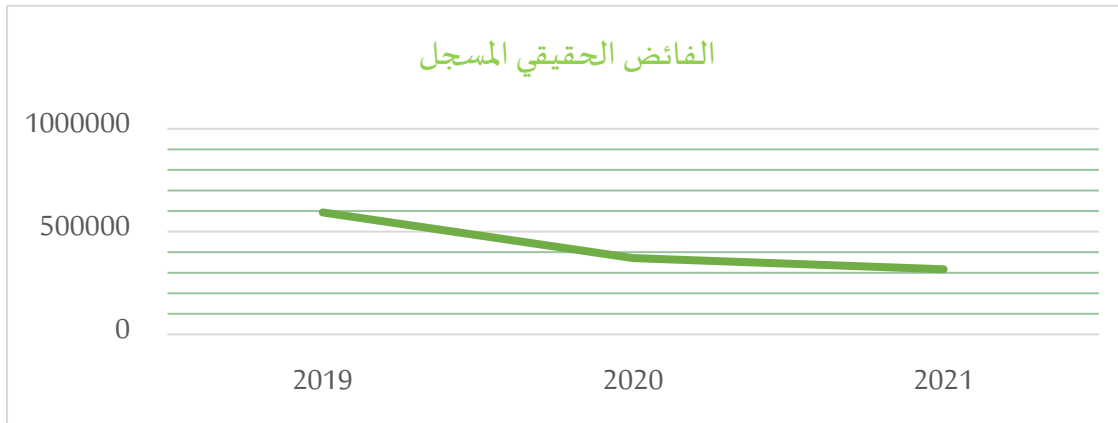
برنامج عمل الجماعة ازيار 2028/2023

2021	2020	2019	
2 548 392,11	2 563 868,02	2 599 292,87	مصاريف التسيير
315 597,34	239 029,31	833 825,11	مصاريف التجهيز
2 863 989,45	2 802 897,33	3 433 117,98	المجموع



مجموع مصاريف التسيير والتجهيز

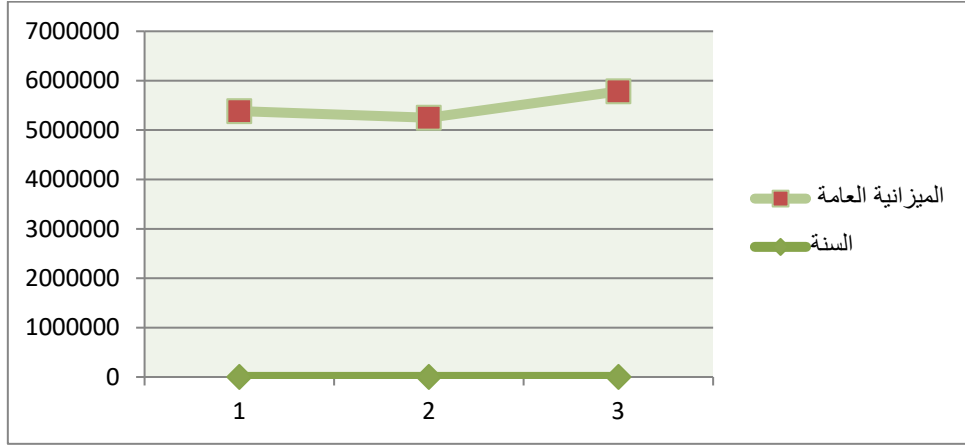
2021	2020	2019	السنة
310 000.00	350 000.00	490 000.00	الفائض المتوقع
316 752.01	371 419.38	593 347,34	الفائض الحقيقي المسجل



مجموع الفائض الحقيقي

2021	2020	2019	السنة
5 780 798,68	5 247 281,44	5 381 106,70	الميزانية العامة

برنامج عمل الجماعة ازيار 2028/2023



مجموع الميزانية العامة

المصدر: المصلحة المالية

بالتدقيق في الميزانية العامة لجماعة ازيار يتضح ان الجماعة تعتمد في مداخنها بالأساس على تحويلات ميزانية الدولة رغم إن القانون 06/47 و 07/399 المتعلقين بالجبايات المحلية و القانون التنظيمي 14/113 يحددون الموارد الجماعية في منتج الجبايات المحلية ومنتج الممتلكات و الخدمات الجماعية وبالتالي فان المجلس الجماعي مدعو لإعداد خطط لتحسين مداخيل الجماعة وذلك عم طريق وضع برنامج عمل لتحسين الموارد الذاتية بمقارنة الميزانية العامة للسنوات الثلاث 2021/2020/2019 نلاحظ ان الميزانية العامة للجماعة عرفت تراجعا طفيفا خلال سنة 2020 لتعود للارتفاع خلال سنة 2021 . وبالنظر الى الفائض الحقيقي المسجل فالملاحظ انه في منحى تنازلي منذ 2019 الى 2021 مرورا ب 2020 مما يجعلنا نقتصر على برمجة معدل 400 000.00 درهم سنويا خلال برمجة مشاريع الاختصاصات الذاتية التي تعتمده الجماعة انجازها خلال فترة هذا البرنامج مما يشكل تحديا كبيرا أمام المجلس لتحقيق التنمية المنشودة في ظل غياب الموارد المالية الكافية.

3. الالتزامات المالية للجماعة:

اتفاقية	اتفاقية	عقد	عقد
المحامي	الخزينة العامة للمملكة	صندوق التجيز الجماعي	وزارة الصحة
الدفاع عن مصالح الجماعة الترابية لأزيار أمام الهيئات القضائية	معالجة أجور موظفي الجماعة	سداد فوائد وأصل القرض الممنوح من طرف ص.ت.ج في إطار برنامج الكهرباء القروية الشمولي	المساهمة في تمويل نظام المساعدة الطبية RAMED
20 000,00	12 000.00	144 672,33	40979,67

VI. التحليل الديموغرافي:

(1) النمو الديموغرافي:

يبلغ عدد سكان جماعة ازيار حسب معطيات الإحصاء العام للسكان والسكن سنة 2014 (2948 نسمة) أي ما يمثل نسبة 3,18% من مجموع الساكنة القروية لعمالة اكادير اداوتنان ونلاحظ أن عدد السكان تراجع خلال الفترة 2004/ 2014 ب 855 نسمة بمعدل تناقص 22,5% وهو معدل مرتفع مقارنة مع المعدل المسجل على الصعيد القروي بالإقليم الذي يقدر ب -10,21%. كما يتوقع ان يتواصل مستوى انخفاض عدد الساكنة ليستقر عند 2700 نسمة مع نهاية سنة 2022 بحسب توقعات المندوبية السامية للتخطيط. كما أن معدل النمو مازال في تراجع اد يتوقع ان ينتقل نسبة نمو السكان من -2,5% خلال فترة 2004/ 2014 الى -3,5% خلال 2024/2014 مما يؤثر على نسبة نمو الأسر الذي من المتوقع أن يصل إلى -0,76%

الفترة	2004-/1994	2014/2004	2024/2014
نسبة نمو السكان	0,3 %	2,5 %	-3,5%
نسبة نمو الأسر	0,16%	0,41 %	-0,76%

معدل النمو

المصدر: المندوبية السامية للتخطيط

ونشير إلى أن هذا التناقص ليس وليد اليوم بل يرجع إلى سنة 1994 إذ كان عدد الساكنة يبلغ حينها 3922 نسمة أي أن معدل التراجع بين 1994 و2014 وصل إلى 24,83% هذا كله موازاة مع تراجع عدد السكان القرويون بالإقليم بصفة عامة حيث انتقل من 102967 نسمة سنة 2004 إلى 92444 نسمة سنة 2014 أي بمعدل تراجع قدره -10,21%، مقابل تزايد عدد السكان الحضريين بنسبة 23,08%.

السنة	1994	2004	2014	2022
عدد السكان	3922	3803	2948	2700

تطور الساكنة ما بين 1994 و2022

المصدر: المندوبية السامية للتخطيط

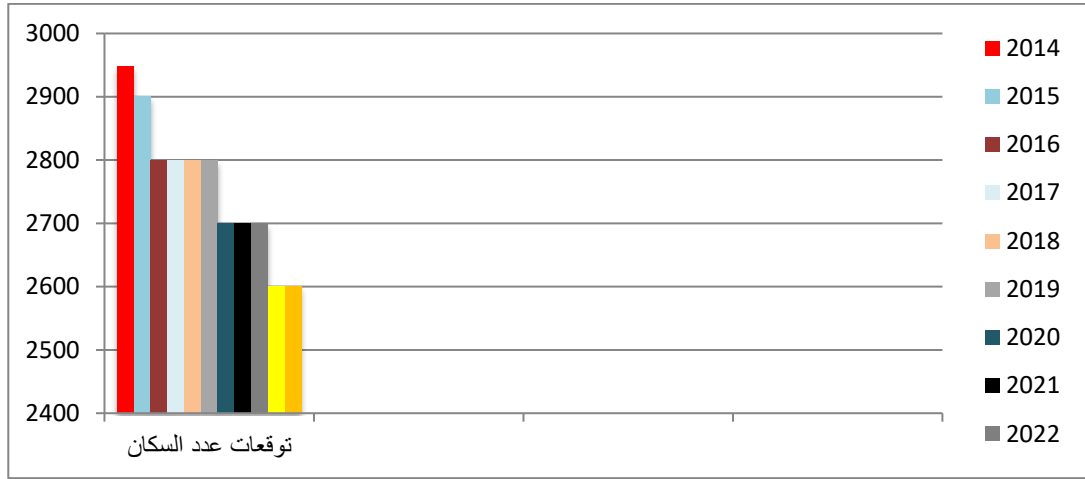
من هذه المعطيات المستقاة من الإحصاء العام للسكان والسكنى لسنة 2014 والتوقعات يتبين بوضوح التراجع الكبير لساكنة الجماعة وذلك لعدة أسباب جعلت من الجماعة منطقة طاردة للسكان. هذه الأسباب سيتم تفسيرها في تحليل الوضعية الراهنة للجماعة من خلال نتائج التشخيص التشاركي المنجز، كما أن هذا البرنامج سيحاول الإجابة عن الكثير من التساؤلات ويسعى لتوفير ظروف معيشية ملائمة للساكنة للحد من نزيف الهجرة القروية.

وتبقى الإشارة إلى أن نسبة النمو السنوي بالجماعة تبلغ -2,51% وهي الأعلى على صعيد الإقليم وتتوقع المندوبية السامية للتخطيط تواصل تراجع عدد سكان الجماعة خلال السنوات المقبلة كما هو موضح بالجدول أسفله:

2014	2015	2016	2017	2018	2019	2020	2021	2022	2023	2024
2948	2900	2800	2800	2800	2800	2700	2700	2700	2600	2600

توقعات عدد ساكنة جماعة ازيار

برنامج عمل الجماعة ازيار 2028/2023



توقعات عدد ساكنة جماعة ازيار

المصدر: المندوبية السامية للتخطيط

(2) الفقر والهشاشة:

تعتبر جماعة ازيار من بين الجماعات الأكثر فقرا على صعيد عمالة أكادير اداوتنان حيث انتقل مؤشر الفقر من 15,6% سنة 2004 الى 19,9% سنة 2007 ليتراجع الى 9,76% سنة 2014 أما معدل الهشاشة فقد انتقل من 21,5% سنة 2004 إلى 28,4% سنة 2007 ليتراجع الى 23,04% خلال سنة 2014. ومن المتوقع ان يتجاوز الثلاثين بالمائة خلال العشرينيات من هذا القرن كما سجل حجم الفقر 4,5% وبلغت شدة الفقر 1,4% وعدم المساواة 27,8% خلال سنة 2007 مع احتمال توجه هذه المؤشرات الى التصاعد وهذا أمر جد سلبي مما يفسر الحاجة الملحة لتظافر جهود كافة المتدخلين. من اجل تحسين هذه المؤشرات من خلال إيجاد حلول جذرية وواقعية للمشاكل التي تتخبط فيها الجماعة والاكراهات التي تواجه المجلس في المسار التنموي.

(3) المؤشرات المهنية:

يعرف معدل النشاط المسجل بالجماعة ضعفا كبيرا مقارنة بالمعدل الوطني الذي يصل 34,9% وترجع هذه الوضعية إلى ندرة عرض سوق الشغل وغياب التحفيز للشغل لدى الساكنة النشيطة، ينعكس ذلك أيضا على الارتفاع المهول لمعدل البطالة الذي يصل الى 9,2% بسبب غياب فرص الشغل.

المؤشر	الذكور	الإناث	المجموع
السكان الناشطين	610	224	834
السكان غير الناشطين	723	1391	2114
نسبة البطالة	11,7	2,3	9,2

(4) مقارنة النوع:

يتميز توزيع السكان إجمالاً بارتفاع طفيف لعدد الإناث مقارنة بعدد الذكور حيث تمثل نسبة الإناث 54,78% مقابل 45,22% للذكور وهذا التفاوت راجع بالأساس إلى ظاهرة الهجرة التي تعرفها الجماعة والتي تزداد سنة بعد سنة خاصة في صفوف الذكور الذين يجدون أنفسهم مضطرين لمغادرة الجماعة للبحث عن أفاق الشغل لانعدام فرصه بتراب الجماعة.

برنامج عمل الجماعة ازيار 2028/2023

بالرغم من كون نسبة النساء بالجماعة أعلى من نسبة الرجال وبالرغم من اقتحام النساء لأغلب مجالات الحياة الاجتماعية والاقتصادية إلا أنهن لازلن خارج دائرة التسيير واتخاذ القرار في أغلب شؤون الحياة وقد أوضحت مقاربة النوع الوضع المتدني للمرأة بالجماعة وكذلك المشاكل التي تعيشها داخل مجتمعها وذلك من خلال:

- التبعية الاقتصادية.
- الهذر المدرسي حيث أن نسبة الهذر المدرسي تصل الى 100% بعد المستوى السادس في صفوف الفتيات.
- شبه غياب في التسيير الجماعي.
- كما أن الأوضاع غير ملائمة للمجتمع المحلي في قبول تحرر وانفتاح المرأة.

و يتضح من خلال المعطيات المتوفرة لدينا والمحصل عليها من المندوبية السامية للتخطيط أن جماعة ازيار تتميز بساكنة شابة، حيث أن أكثر من 41,6% تقل أعمارهم عن 18 سنة أما نسبة السكان النشيطين (ما بين 15 و 54 سنة) فتصل إلى 56% أغلبهم من الإناث مما يعكس نوعا من الهجرة خارج الجماعة يمكن تصنيفها بهجرة الفئات العمرية النشيطة أغلبها ذكورية في سن العمل هذه الظاهرة أكدتها ورشات التشخيص التشاركي المنعقدة في إطار هذه الدراسة حيث أن جميع الدواوير عرفت خلال الفترة الماضية نزوح العديد من العائلات، والتي من المرشح أن تزداد في حالة استمرار غياب البنات التحتية الضرورية والمرافق الخدماتية والاجتماعية التي تعاني الجماعة نقصا حادا منها لحد الآن حسب ورشات التخطيط التشاركي .

من خلال هذه المعطيات يتبين لنا ان البنية العمرية لسكان الجماعة تتميز بسيادة الفئة النشيطة. (ارتفاع معدل الخصوبة 2.1% وهو نفس معدل الخصوبة المسجل على صعيد الإقليم) الشيء الذي يزيد من قوة ضغط الإكراهات والتحديات ويشكل تهديدا حقيقيا لزيادة منسوب الهجرة القروية.

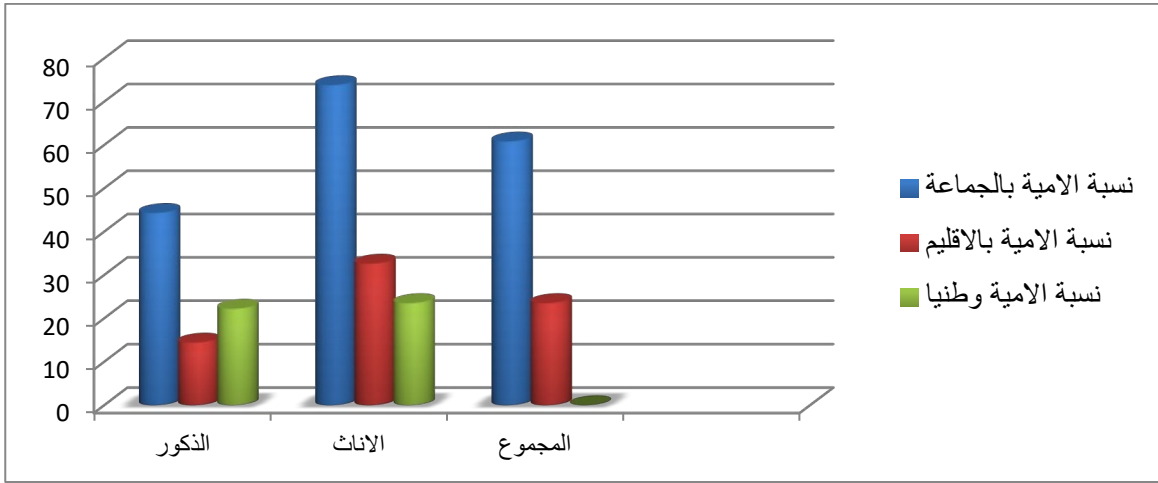
(5) مؤشرات التمدرس:

تعاني ساكنة جماعة ازيار من ارتفاع مهول لنسبة الأمية حيث تصل الى 60,8% وهو معدل جد مرتفع مقارنة مع المعدل الوطني الذي يبلغ 32.2% والمعدل الإقليمي المحدد في 23.6% وتزداد حدة ارتفاع مؤشر الأمية بالخصوص في صفوف النساء حيث تبلغ 73,8% وذلك لأسباب مختلفة أهمها هشاشة البنات التعليمية وهو ما سيتضح في فقرة تشخيص القطاع الخدماتية.

المؤشر	الذكور%	الإناث%	المجموع%
نسبة الأمية بالجماعة	44,3	73,8	60,8
نسبة الأمية إقليميا	14.4	32.6	23.5
نسبة الأمية وطنيا	22.2	42.1	32.2

توزيع السكان حسب معدل الأمية

برنامج عمل الجماعة ازيار 2028/2023



معدلات الأمية بالجماعة مقارنة مع المعدل الإقليمي والوطني

المصدر: المندوبية السامية للتخطيط

أما بخصوص تـمدرس الأطفال بين 7 سنوات و12 سنة فإن المعدل بالجماعة يصل إلى 97.2% في صفوف الذكور و81.9% عند الإناث أي بمجموع يقدر بـ 90.3% وهو معدل ضعيف بالمقارنة مع المعدل الإقليمي المقدر بـ 97.8% والوطني البالغ 95.1%.

VII. التشخيص الترابي التشاركي:

تطبيقا لمقتضيات المادة 78 من القانون التنظيمي 14.113 الذي ينص على تضمين برنامج عمل الجماعة تشخيصا لحاجيات الجماعة في إطار تشاركي ووفقا لمقتضيات المادة 7 من المرسوم رقم 2.16.301 الذي ينص على قيام رئيس المجلس بإجراء مشاورات مع المواطنين والمواطنات وكافة المتدخلين. ووعيا من مكتب الدراسات بأهمية وضع المواطن في مركز الاهتمام وإشراكه في الاقتراح واتخاذ القرار قام مكتب الدراسات بمشاورات واسعة عبر ورشات التشخيص التشاركي مع أعضاء المجلس الجماعي وأعضاء هيئة المساواة وتكافؤ الفرص وفعاليات المجتمع المدني، كما تم تنظيم ورشات تشاركية بمختلف دواوير الجماعة كما تم العمل على ربط الاتصال بمختلف ممثلي المصالح الخارجية من أجل تجميع كافة المعطيات المتعلقة بالجماعة وكذلك الأخذ بعين الاعتبار ما تمت برمجته من طرف هذه المصالح بتراب الجماعة في إطار الانتقائية، كما تم إنجاز هذه المرحلة تماشيا مع مقتضيات القانون السالف الذكر.

وقد تم إنجاز هذه الورشات من أجل:

✦ تجميع وتحليل المعطيات لتحديد الإمكانيات والحاجيات.

✦ التدارس والتشاور حول تحديد التوجهات.

✦ تحديد الأولويات.

✦ استطلاع الرأي حول خدمات القرب المقدمة من طرف الجماعة.

هذه الآلية مكنت جميع الفاعلين والسكان من المساهمة في إعداد برنامج عمل الجماعة والمساهمة في التخطيط التشاركي للجماعة والتدبير المحلي. وقد جاء تنظيم هذه اللقاءات حسب التوزيع الجغرافي للدواوير. كما أسفرت هذه الورشات على تقارب وجهات النظر لتطوير طرق التدخل لتلبية الحاجيات الضرورية للسكان بصورة شاملة ومن خلال الاجتماعات التواصلية الموسعة والمواكبة، تم إحداث ديناميكية تفاعلية محلية بين الفاعلين الاجتماعيين والاقتصاديين، سعيا إلى بلورة تطور مشترك لهؤلاء الفاعلين حول الوضع الحالي وحول التكامل الممكن تفعيله وتحسينه من خلال الانتقائية.

في هذا الصدد ورغم محدودية الموارد الذاتية للجماعة وضعف فوائضها المالية، فيمكن بلورة إستراتيجية تشاركية ثلاثية.

- ✦ العمل على ترشيد نفقات الجماعة وتحسين مداخلها وتنمية مواردها الذاتية.
- ✦ بناء شراكات بين الجماعة، الفعاليات الجمعوية والمصالح الخارجية للدولة وتشجيع الاقتصاد التضامني والاجتماعي.
- ✦ استقطاب استثمارات المصالح الخارجية في إطار الانتقائية لإنجاز مشاريع مهيكلية.

1. -تشخيص الحالة الراهنة :

-التهيئة:

تم إنجاز وثيقة التعمير الخاصة بالجماعة من طرف الوكالة الحضرية بعد ان كانت تعيش حالة من الفوضى في تنظيم مجالها الذي يعرف انتشار البناء العشوائي مع ملاحظة عدم تجاوز المساكن لمستوى واحد باعتماد مواد محلية بنسبة كبيرة مع غلبة نمط البناء القروي مع ملاحظة ظهور مباني جديدة وهذا ما سيجعل الجماعة مستقبلا تعرف تنظيما من ناحية التعمير.

2. القطاعات الإنتاجية:

أ. القطاع التجاري:

تتوفر الجماعة على نسيج مهم لتجارة القرب من خلال سوقين أسبوعيين (خميس ازيار وثلاثاء تنكرت) ومحلات متفرقة توفر بعض الحاجيات الضرورية للسكان.

إلا أن الفضاء الأسبوعي ثلاثاء تنكرت في حاجة الى إعادة هيكلة، ليصبح قطبا لترويج السلع وتوفير الحاجيات الضرورية للسكان، في حين نسجل تحسن سوق خميس ازيار بعد تهيئته وإعادة هيكلة موازاة مع تحسين مداخيل الجماعة كما أن المحلات تتمركز في مركز الجماعة، في حين تعاني جل الدواوير من غياب محلات توفر للمواطنين حاجياتهم على مدار الأسبوع بدل الاضطرار إلى الانتقال الى المركز للتزود بها وفي بعض الأحيان الاضطرار للتنقل إلى المناطق المجاورة بالخصوص التامري.

ب. القطاع الفلاحي:

إِزَارَة:



يمارس السكان النشاط الزراعي في ملكيات ضيقة بجانب الأودية والتي يطلق عليها محليا اسم تيغزا. ومن أهمها تغزوت نسلامة تغزوت ايعديتن ... إذ تعتبر الخضروات التي يتم إنتاجها ذات جودة عالية تصنف ضمن المنتجات البيولوجية لعدم استعمال المواد الكيماوية وهي معيشية بالدرجة الأولى لأن النسبة الموجهة للتسويق المحلي جد ضعيفة رغم أنها يمكن أن تشكل رافعة تنموية بالمنطقة إذا تم إيلاء الاهتمام بها كما نجد بعض الأشجار المثمرة خاصة الزيتون، ونسجل نوعان من الزراعات: المسقية و البورية المعتمدة على مياه الأمطار. و تعتبر الحبوب (الشعير والقمح) من أهم المحاصيل الرئيسية. ويعتبر خطر إتلاف المحاصيل من طرف الخنزير البري و فيضانات الأودية وتأثير السنوات المتتالية من الجفاف على مردودية المحاصيل من أهم الأخطار التي تهدد هذا النشاط بل دفعت عدد كبير من المزارعين الى التخلي عن استغلال أراضيهم بهذه المناطق. هذا يستوجب الالتفات لهذا القطاع بإعادة هيكلة وتشجيع الفلاحين و دعمهم و تمكينهم من آليات تحسين المنتج و حماية المحاصيل على ان يساهم في استقرار الساكنة و تحسين أوضاعهم الاقتصادية و بالتالي الحد من نزيف الهجرة القروية إلى جانب المساهمة في تحقيق أهداف الاستراتيجية الوطنية في المجال الفلاحي.

تربية الماشية:



يمكن اعتبار تربية الماشية من أهم الأنشطة المزاولة بتراب الجماعة إذ أن أغلب الأسر تراول هذا النشاط بمعدل 91٪ مستفيدة من المراعي الغابوية الممتدة ومن الغطاء النباتي المتنوع الذي يضيف نكهة ذات جودة عالية على لحوم المواشي بالمنطقة ويحتل الماعز الصدارة من حيث الأعداد، تليها الأغنام والأبقار بنسبة أقل، أما الدواجن فإن إنتاجها تقليدي ومتواضع على العموم مع تسجيل نواة لممارسة نشاط تربية الدواجن بطرق عصرية من طرف إحدى التعاونيات مما يعطي إشارات قوية لإمكانية نجاح مشاريع مماثلة.

. وتبقى طريقة تربية المواشي تقليدية مما يعكس ضعف المنتج الحيواني إضافة إلى تراجع المراعي بسبب تأثيرات الجفاف والرعي الجائر والاستغلال الغير المعقلن للثروات الغابوية مع تدني التنظيم المهني للكسابين وغياب الشبه الكامل للرعاية الصحية للماشية، ويتم التسويق عامة في سوق الجماعة وأسواق الجماعات القريبة كتدرارت ، ايموزار ، التامري وادوتغما حيث توفر موارد مالية إضافية متوسطة للأسر تتراجع سنة بعد أخرى لتراجع الإنتاج و تدخل الوسطاء.

ت. القطاع السياحي:

يعتبر قطاع السياحة القروية قطاعا واعدا بالمنطقة باعتبار الموقع الجغرافي المتميز للجماعة والمتفرع من ايموزار كمنطقة خلفية للقطب السياحي لأكادير، ولكن لم تستفد الجماعة من هذه الفرصة سواء بالنسبة لإدماجها في الموارد السياحية لهذه المنطقة أو جلب استثمارات تمكن من خلق أنشطة مكملة لإيموزار ومثمينة للرصيد السياحي البيئي لهذه المنطقة. كما أنها تتواجد بملتقى الطرق المؤدية الى العديد من النقط السياحية كاييموزار وأسياف الحد.

ونظرا لتوفر الجماعة على إمكانيات هائلة للسياحة البيئية من خلال وجود ممرات داخل غابات الأركان والعراعر ووجود تعاونيات تتيح إمكانية تذوق المنتجات المحلية ومتابعة مراحل إنتاجها بشكل مباشر وزيارة المناحل وكذا زيارة حقول زراعة الخضروات المحلية الطبيعية والتي تستعمل في المطبخ المحلي هذا إلى جانب تنوع الغطاء الجيولوجي للجماعة مما يؤهلها ان تلعب دورا محوريا في الإستراتيجية الوطنية للسياحة بإدراجها ضمن برامج السياحة القروية وتشجيع المبادرات في هذا المجال.

ث. قطاع الصناعة التقليدية:

يمكن إدراج هذا القطاع ضمن المجالات التي يجب الاهتمام بها واستغلال ما توفر من مواد أولية ضرورية (صوف، وبر الماعز،، خشب العرعار وطين)، لبلورة مشاريع مدرة للدخل بهذا القطاع وإحياء بعض الحرف التي كانت متواجدة بالمنطقة وبدأت في الانقراض.

ج. القطاع الغابوي:

تبلغ المساحة الإجمالية للغابات بجماعة ازيار حوالي 13416 هكتارا أي ما يشكل نسبة 94٪ من المساحة الكلية للجماعة، وهي تابعة لمجال المديرية الإقليمية للمياه والغابات بأكادير. وتتشكل في الغالب من الغابات الطبيعية المكونة أساسا من أشجار الأركان والعرعار. وتشكل الموارد الغابوية للسكان المحلية مصدرا هاما للأركان والحطب والأعلاف وكذلك مجموعة متنوعة من النباتات العطرية والطبية وكذلك مراعي طبيعية للنحل والمواشي. وبالاستغلال العقلاني لهذه الموارد يمكن تأمين تنمية مستدامة لمجال الجماعة وكذلك ضمان مداخيل للسكان وموارد مهمة للجماعة إلا أن الصعوبة التي تواجه عملية تخليف الغابات يستوجب تغيير السياسة المتبعة والشروع في توعية الساكنة بأهمية التخليف وإشراكها في البرامج المقترحة من طرف مختلف المتدخلين ويعتبر مشروع أركان الفلاحي إحدى الفرص المتاحة لتخليف شجرة الأركان كما وجب التفكير في إشراك المجتمع المدني في عملية تخليف الغابات من خلال حملات تحسيسية وتنظيم حملات تشجير في إطار شراكات بل يمكن إضافة أنواع أخرى من الأشجار يمكن ان تتأقلم مع مناخ المنطقة (الخروب العرعري).

3. القطاعات الخدمائية:

✚ الماء الصالح للشرب:

كانت غالبية ساكنة الجماعة تعتمد في التزود بالماء الصالح للشرب على مياه الأمطار التي تخزن داخل مطفيات تفتقر للشروط الصحية الضرورية ، و اعتماد بعض المنظومات للربط الفردي و الذي لم يغطي سوى نسبة 22٪ من العدد الإجمالي للأسر بتراب الجماعة نظرا لغياب موارد مائية سطحية معبأة وفرشة مائية كافية و بالرغم من وجود مجموعة من النقط المائية إلا أنها غير كافية. ويعتبر ضعف هذه الخدمة بالجماعة كان من الأسباب المساهمة في نزيف الهجرة القروية إلا انه و بفضل المشروع الذي يوجد في طور الإنجاز و المتعلق بتزويد الجماعة بالماء الصالح للشرب انطلاقا من سد مولاي عبد الله سيتم تجاوز هذه الاكراهات المتعلقة بتزويد عموم الساكنة بالماء الصالح للشرب ليظهر تحدي جديد أمام مجلس الجماعة و المتمثل في العمل الجاد للترافع قصد توفير موارد مالية لتعميم الربط الفردي بعد ان قامت بإنجاز جميع الدراسات التقنية و بخصوص المياه السطحية فيتم تعبئتها من خلال المطفيات والأحواض التقليدية المعروفة ب "افرض". والتي يحتاج العديد منها للإصلاح كما ان الحاجة ملحة لتدخل مصالح وزارة الفلاحة لإنشاء المزيد من المطفيات وإصلاح القائم منها:

✚ الكهرباء:

بفضل نجاعة المقاربة الرامية إلى تعميم الكهرباء القروية، ورغم التضاريس الصعبة والبنية المتفرقة للدواوير فان كل التجمعات السكانية مرتبطة بالكهرباء لتكون نسبة تغطية الجماعة بالكهرباء 100٪. كما استفادت الجماعة من برنامج تقوية الشبكة في إطار المشروع الذي تم انجازه من طرف المكتب الوطني للماء الصالح للشرب والكهرباء قطاع الكهرباء ويسعى المجلس الجماعي الى تزويد الجماعة بخطط ثلاثي الأطوار وذلك قصد فسخ المجال أمام الاستثمار المحلي الذي من شأنه توفير بعض فرص الشغل التي ستعكس لا محالة على الوضعية السوسيو اقتصادية للساكنة.

أما الإنارة العمومية فهي شبه معمرة بكل تراب الجماعة رغم الإمكانيات المالية المتواضعة للجماعة بعد ان عانى اغلب الدواوير من غياب هذه الخدمة تمت الاستجابة لرغبة الساكنة إلا انه توجب اعتماد الطاقة الشمسية والمصباح الاقتصادية و ضرورة تدخل شركاء في هذه المشاريع مما سيسمح بالمساهمة في تحقيق الأهداف الإستراتيجية الوطنية في المجال الطاقى من خلال تخفيض الاستهلاك والاعتماد على الطاقات البديلة و بالتالي ترشيد النفقات وتنمية الموارد الذاتية.

الطرق والمسالك:

تتوفر الجماعة على شبكة جد مهمة من المسالك لفك العزلة عن الدواوير وقد استفادت من مشروعين كبيرين تم تنفيذهما في إطار برنامج محاربة الفوارق المجالية

في العالم القروي مع التطلع الى تنفيذ المشروعين المتبقين و عرف هذا القطاع تحسنا كبيرا بفضل هذين المشروعين و بفضل ما تم تنفيذه بالإمكانيات الذاتية مكنت الساكنة من ضمان ولوجية أفضل خصوصا خلال فترات الأمطار حيث تواجه شبح العزلة. إذ انتقلت نسبة الأسر المرتبطة بالشبكة الطرقية من 28% في السابق الى 48% حاليا و انتقلت نسبة التغطية من 27% الى 43% و هي مؤشرات جد مهمة تعطي الانطباع بتحسّن أوضاع البنيات التحتية بالجماعة و رغم ذلك فمازالت المطالب المتعلقة بالكثير من المقاطع في حاجة إلى تدخل مستعجل إما بالتهيئة أو الفتح أو الإصلاح وهي واردة في لائحة المشاريع المقترحة من طرف الساكنة و نسجل ان قطاع الطرق حضي بنسبة كبيرة من اقتراحات الورشات مما يبين أهميته الكبرى

وبخصوص النقل الذي يعمل على ضمان تنقل السكان بين الجماعة ومدينة اكادير ومركز التامري والجماعات المجاورة فانه يقدم من قبل عدد من سيارات النقل المدرسي مع ما تشكله من مخاطر، مما يفرض التفكير في توفير النقل المؤمن.

أما بخصوص النقل المدرسي فيؤمن من قبل سيارتي النقل المدرسي التابعتين للجماعة بعد نجاح المجلس في تأمين توفيرهما بشراكة مع مجلس عمالة اكادير ادواتان. مما ساهم بشكل كبير في خفض نسبة الهذر المدرسي خاصة في صفوف الفتيات بعدما كان الاعتماد على سيارة وحيدة تابعة لجماعة تدرارت و لكن ما زالت الحاجة ملحة لتأمين سيارة ثالثة نظرا لشساعة تراب الجماعة و وعورة مسالكها وفقا لنتائج ورشات التشخيص التشاركي التي أقيمت مع سكان مختلف الدواوير وأعضاء المجلس الجماعي حيث أن المجلس الإقليمي باعتباره صاحب الاختصاص واع تمام الوعي بأهمية هذا القطاع وأولى له اهتماما بالغا.

معالجة النفايات:

بالنسبة لخدمة الصرف الصحي فهي غائبة بشكل كلي داخل الجماعة مما يشكل مخاطر صحية وبيئية على المياه الجوفية و البيئة بشكل عام خصوصا مع الاعتماد على مطمورات عشوائية منتشرة في كافة ربوع الجماعة مما وضع المجلس الجماعي أمام تحدي بيئي كبير و بالرغم من التحديات الجغرافية التي تطرحها بنية الجماعة فانه تمت برمجة مشروع تزويد مركز الجماعة بالصرف الصحي والذي يعتبر إنجازا كبيرا يحسب للمجلس الجماعي و الأطراف المساهمة فيه في انتظار تعميم الخدمة على ما تبقى من الدواوير خصوصا مع وضع مشروع تعميم الربط الفردي بالماء الصالح للشرب كأولوية كما وجب توفير شاحنة لتفريغ هذه المطمورات للحد و لو بشكل نسبي من المخاطر البيئية المحدقة بالجماعة.

وبخصوص النفايات الصلبة فإن معالجتها وجمعها غائبة تماما ولا تتوفر الجماعة على مطرح عمومي خاص بتفريغ النفايات ومعالجتها باستثناء بعض النقط السوداء القليلة والمتمثلة في رمي الأزبال بمجاري الوديان فان الساكنة تعتمد طرق تقليدية في معالجة النفايات الصلبة من خلال إعادة استغلالها في عدة مجالات خاصة تسميد الأراضي الفلاحية.

مما سبق يستنتج أن جماعة ازيار تعيش مخاطر بيئية لذلك فالمجلس مدعو للعمل الجاد لإيجاد حلول لها.

4. الخدمات الاجتماعية:

أ. التعليم:

في إطار سياسة تعميم التمدرس تم بناء العديد من المؤسسات التعليمية المركزية والفرعية في محاولة لتقريب التعليم للساكنة وجماعة ازيار نجد ثلاث مركزيات للتعليم الأساسي تتفرع عنها مجموعة من الفرعيات بعد ان كانت الجماعة تعاني من

برنامج عمل الجماعة ازيار 2028/2023

غياب وقلة المؤسسات التعليمية في فترة من الفترات الشيء الذي يفسر ارتفاع نسبة الأمية وسط الساكنة علما أن نسبة تمدريس الفتيات ما زالت ضعيفة تستوجب تضافر الجهود لتشجيع تمدريس الفتاة. كما لا تتوفر كل هذه الوحدات المبنية غالبا بالبناء المفكك في حالة هشاشة على تجهيزات من ماء صالح للشرب و مرافق صحية غير مععمة، موازاة مع افتقارها إلى التسوير و المطاعم المدرسية و الملاعب الرياضية و بصفة عامة فان قطاع التعليم يعاني من عدة اكرهات منها نقص في تأهيل المؤسسات ، زيادة إلى مشكل الأقسام المشتركة و تشتت عدد التلاميذ بين الدواوير و غياب ثانوية إعدادية مما يرفع نسبة الهدر المدرسي خاصة في صفوف الفتيات بعد المستوى السادس نظرا للطقوس الاجتماعية التي لا تسمح للفتاة بالعيش بعيدا عن بيت الأسرة و مع تسجيل ان توفير النقل المدرسي ساهم في تخفيف حدة الهدر المدرسي القطاع كما وجب تثمين الجهود التي تبذل لتوفير التعليم الأولي ببعض الدواوير الذي كان غائبا بالجماعة .

المركزية	المؤسسات التابعة لها	عدد الأطر	الموقع
مركزية سيدي سعيد اتنان	المركزية	2	دوار ازيار
	تمودجوت	2	دوار تمودجوت
	تابا	2	دوار تابا
	امزوك	1	دوار امزوك
	تاسيلا	1	دوار تاسيلا
مركزية فاطمة الزهراء	المركزية	2	دوار
	اماونوورتان	2	دوار اماونوورتان
	تزوونت	2	دوار تزوونت
	أكيس	2	دوار أكيس
	اوكانت	3	دوار اوكانت
مركزية أنسري	اسدرام	2	دوار اسدرام
	أنسري	2	دوار أنسري
	ايت مومن	1	دوار ايت مومن
	تانرا	1	دوار تانرا

عدد المؤسسات	عدد الفرعيات	عدد الأقسام	عدد التلاميذ	الإناث منهم
1	0	1	18	
3	11	24	259	123
0	0	0	0	0
0	0	0	0	0

وضعية المؤسسة التعليمية بجماعة ازيار

المصدر المديرية الاقليمية لوزارة التربية الوطنية

ويعتبر بناء مدرسة جماعية بمركز الجماعة حلا ناجعا سيساهم في رفع نسبة التمدريس وتحسين جودة التعليم.

وتجدر الإشارة الى ان جهود بعض الجمعيات في مجال محو الامية كان له الأثر الإيجابي في تخفيض نسبة الامية بالجماعة خاصة في صفوف النساء.

مما سبق نستنتج ان قطاع التعليم عرف تحسنا ملحوظا بفضل تضافر جهود كافة المتدخلين الا ان الحاجة ما زالت ملحة لمزيد من العمل لتحسين هذا القطاع.

ب - قطاع الصحة :

تتوفر الجماعة على مركز صحي تم تأهيله من مستوصف قروي يفترق إلى المرافق والتجهيزات والموارد البشرية الضرورية، مما يفسر معاناة القطاع من نقص حاد على عدة مستويات لتلبية انتظارات السكان وتلبية حاجياتهم الصحية خصوصا وأن أقرب مشروع التأهيل.

مستشفى يبعد عن الجماعة ب 100 كلم، أما التجهيزات فتنحصر في سيارة إسعاف واحدة تم اقتناؤها بشراكة مع اللجنة المحلية للمبادرة الوطنية للتنمية البشرية؛ تبقى غير كافية لتغطية المجال الترابي للجماعة حسب ما ورد في ورشات التشخيص التشاركي. كما أن غياب المكتب الصحي الجماعي والتطبيب الخصوصي وعدم وجود مستودع للأدوية على الأقل يبرهن على الضرورة الملحة للاهتمام بهذا القطاع الحيوي.

كما يعتبر عدم تعيين طبيب لكون معايير وزارة الصحة المعتمدة في تعيين الأطباء غير متوفرة نظرا لقلّة عدد السكان مما يستوجب التفكير في صيغة لتمكين الساكنة من خدمات صحية في المستوى حسب ما يكفله دستور المملكة خاصة إذا ما استحضرننا إلى جانب البعد عن المركز ألاسشفائي و حالة الفقر لدى الساكنة و شبه غياب الإمكانيات في المستوصف الحالي و كما نسجل غياب قاعة للولادة التي كانت من بين المطالب الملحة للساكنة خلال ورشات التشخيص خاصة النساء مما يستوجب من الجماعة التفكير في تجهيز قاعة للولادة و بشكل عام الخدمات الصحية لا القارة منها أو المتنقلة لا ترقى إلى مستوى التطلعات بفعل محدوديتها والتباعد الكبير بين الدواوير ومركز الجماعة و أكادير خاصة مع دخول مشروع التغطية الإجبارية حيز التطبيق مما يجعل توفير بنيات صحية أمر ضروري.

ج-القطاع الرياضي:

رغم جهود الجماعة في تهيئة مجموعة من الملاعب إلا أنها مازالت في حاجة الى اهتمام اكبر لتوفير بنيات تحتية رياضية تستجيب لتطلعات شباب المنطقة و الاستفادة من السياسة الوطنية لتعميم المرافق الرياضية وتشجيع الشباب على ممارسة الرياضة.

د- قطاع التكوين والتأطير:

هذا القطاع ما زال ضعيفا بشكل كبير حيث يسجل قلة القاعات المتعددة الاختصاصات التي كانت من المطالب الملحة للساكنة خلال ورشات التشخيص التشاركي بالرغم من الجهود المبذولة في توفير بعض المراكز وتجهيز بعض مقرات الجمعيات خصوصا بشراكة مع اللجنة الإقليمية للمبادرة الوطنية للتنمية البشرية ولكن مازال الخصاص كبيرا في هذا المجال.

هـ- النسيج الجمعوي والتعاوني:

تتوفر الجماعة على نسيج جمعوي وتعاوني مهم يتمثل في عدد الجمعيات والتعاونيات المحلية إلا أن بعضها تفتقر إلى رؤية تنموية واضحة بسبب ضعف التأطير والتكوين نظرا لضعف الموارد المالية و نجد نماذج ناجحة أخرى كان لها النصيب الأوفر في المساهمة في التنمية بالمنطقة وكذلك تحسين الوضعية الاقتصادية للساكنة مما يفرض ضرورة الالتفات لهذه الفعاليات لمزيد من التأطير والتكوين والتعبئة للمشاركة في المسيرة التنموية.

VIII . نتائج التشخيص التشاركي للورشات:

يتبين لنا من خلال القراءة الأولية لكافة التقارير المتعلقة بورشات التشخيص التشاركي مع الساكنة والمجتمع المدني وأعضاء هيئة تكافؤ الفرص وأعضاء المجلس الجماعي والطواقم الإداري والتقني ان خدمات القرب ,سواء ما هو متعلق باختصاصات الجماعة أو غير مرتبط بها لم ترق بعد إلى مستوى التطلعات ,اد عبر المشاركون على رغبتهم الأكيدة في تحسينها أكثر كما بين هذا التشخيص مجموعة من الاختلالات تستوجب اتخاذ تدابير كفيلة بتحقيق نتائج ملموسة و تلامس جوهر و بنية المشاكل المطروحة عن طريق برنامج عمل مندمج و شامل يهدف الى سد الخصاص على جميع المستويات بناء على ما تتوفر عليه الجماعة من مؤهلات و نقط قوة يمكن ان تشكل نقطة انطلاق لتنمية الجماعة مع الأخذ بعين الاعتبار نقط الضعف و الإكراهات التي تواجهها.

وقد استنتجنا ما يلي:

- ✓ تحسن في بعض الخدمات بالنسبة للطرق والإنارة.
- ✓ انخفاض ملحوظ في نسبة الهدر المدرسي خاصة في صفوف الفتيات.
- ✓ غياب تجهيزات المساحات الخضراء.
- ✓ خدمات شبه غائبة بالنسبة للنظافة.
- ✓ ضعف الأنشطة المتيحة للشغل القار.
- ✓ تراجع النمو السكاني والمؤشرات السوسيو اقتصادية
- ✓ تفاوتات نوعية وكمية من حيث الخدمات والمرافق الجماعية بين المركز وباقي الدواوير
- ✓ خدمات ضعيفة بالنسبة للمجالين الاجتماعي والثقافي والرياضي.
- ✓ خدمات ضعيفة بالنسبة للفضاءات الرياضية والتجهيزات كأدوات وبنى تحتية.
- ✓ غياب فرص الشغل عن قرب لفائدة الشباب
- ✓ استمرار ارتفاع نسبة الامية رغم الجهود المبذولة
- ✓ ساكنة قروية متفرقة وهجرة مسترسلة في اتجاه مناطق التشغيل.
- ✓ التأثير السلبي للعزلة على جودة الخدمات المقدمة.
- ✓ محدودية الإنتاج الفلاحي نتيجة ضعف الموارد المائية المعبأة للاستغلال واعتداءات الخنزير البري
- ✓ ارتفاع نسبة تحمل العائلات مما نتج عنه ارتفاع الهشاشة
- ✓ تدهور المؤهلات والموارد الطبيعية بفعل الجفاف والتدخلات البشرية الغير عقلانية والاستغلال المفرط للرصيد الغابوي.
- ✓ نمو سكاني سلبي
- ✓ صعوبات في تتبع المرأة الحامل والمواليد ز ضعف في الخدمات الصحية عموما

1. القطاعات ذات الأولوية المستخرجة من التشخيص التشاركي:

من خلال مختلف الورشات التي تم اعتمادها بمناسبة إنجاز التشخيص التشاركي بالجماعة القروية لأزيار والتي شكلت مقارنة النوع إحدى دعوماته تم تصنيف الأولويات حسب القطاعات على الشكل التالي:

أ. القطاعات البنيات التحتية والتجهيزات الأساسية:

تعميم الربط الفردي لجميع ساكنة الجماعة.
مواصلة جهود فك العزلة عن الدواوير بواسطة الطرق المبنية والمسالك المهيأة وتعبيد الطرق.

برنامج عمل الجماعة ازيار 2028/2023

. بناء سد تلي لتجميع مياه الأمطار وتطعيم الفرشة الجوفية.

- تجديد الوحدات المدرسية المبنية بالمفكك؛ تسويرها وتجهيزها.
- بناء نواة للمدرسة الجماعية.
- تشجيع التعليم الأولي وتعميمه على كافة الدواوير.
- بناء قاعة للولادة وتنظيم زيارة طبيب للمنطقة.
- تأهيل ملاعب للقرب بالدواوير.
- إحداث قاعات متعددة الاختصاصات بعدة دواوير.
- اعتماد الطاقات المتجددة في الإنارة العمومية وأنظمة ضخ المياه.

ب. القطاعات الإنتاجية والخدمية:

. دعم القطاع الفلاحي من خلال اعتماد نظام الضخ بواسطة الطاقة الشمسية لتخفيض تكلفة الإنتاج وتشجيع الفلاحين لممارسة الأنشطة الفلاحية وتأطيرهم في تنظيمات مهنية لإيجاد حلول تسويق منتوجاتهم وإيجاد حل التخزين البري. تشجيع وتأطير التعاونيات في مجال إنتاج وتسويق العسل وزيت الأركان والأعشاب الطبية والعطرية. وتربية المواشي والدواجن من خلال تخليف شجر الأركان و الحفاظ على البيئة و عدم اجتثاث الأعشاب الطبية و العطرية و استغلالها بشكل معقلن. تهيئة المدارات السياحية والاستفادة من البرامج الجهوية للسياحة القروية.

ج. قطاع البيئة:

- تعميم مشروع التطهير السائل على التجمعات السكنية الكبرى
- الحد من انجراف التربة والرفع من المناطق المغروسة وتخليف الأركان وخلق مزارع للأعشاب الطبية والعطرية وتوعية الساكنة بالاستغلال المعقلن للثروات الغابوية.

د. قطاع الحكامة المحلية وتقوية القدرات:

- دورات تكوينية لفائدة المنتخبين والطاقم التقني والإداري وفعاليات المجتمع المدني
- اعتماد أنظمة معلوماتية
- توفير السكن الوظيفي للموظفين
- ترشيد النفقات وتحسين المداخيل الذاتية

2. مقترحات المشاريع خلال مرحلة

ازيار			
الرقم الترتيبي	اسم المشروع	التكلفة التقديرية	سنة البرمجة
قطاع الطرق			
1	تبليط مسلك كريشو ازيار المركز	80000.00	
2	إصلاح المقطع الطريقي الرابط بين مركز ازيار ودوار ايت بو محمد	100 000.00	
3	إصلاح المقطع الطريقي لاولجضاض	150 000.00	
4	تبليط مسلك مسجد لوضا أوزيار	60 000.00	
5	تبليط مسلك زامو	190000.00	

برنامج عمل الجماعة ازيار 2028/2023

6	80 000.00	تعبيد الطريق الرابطة بين املالن عبر افراض
7	1000000.00	إصلاح مسلك ايت إسحاق
8	105000.00	تبليط مسلك اجروضن
9	10500.00	تبليط مسلك اولجضاض
10	180 000.00	تبليط مسلك توريرت
11		تعبيد الطريق المؤدية الى دوار اولجضاض
12		تعبيد الطريق بين دوار ازيار وايت بكرا عبر اولجضاض امغيرن
قطاع الماء		
13	100 000.00	إصلاح مطفية ازيار أمام الجماعة
14	30 000.00	إصلاح مطفية تمزداغت ازيار
15	150 000.00	حفر بئر باولجضاض
16	80000.00	إصلاح مطفية ايت إسحاق والشباك
17	500 000.00	هيكلية المجمع المائي أمام الجماعة
18	120 000.00	تعميق وإصلاح بئر تمودجوت
19	150 000.00	حفر بئر بازيار
قطاع الرياضة		
20	750000.00	بناء ملعب القرب بدوار ازيار
21		انجاز ملعب كبير بدوار ازيار
قطاع المقابر		
22	200 000.00	تسوير مقبرة او لجضاض
قطاع الثقافة		
23	350 000.00	بناء دار الشباب بازيار المركز
قطاع التعمير		
24		تهيئة مركز الجماعة

القطاع	عدد المشاريع المقترحة	النسبة %	التكلفة	النسبة %	ملاحظات
الطرق	10	50	1955500.00	44.59	
الماء	7	35	1130000.00	25.76	
الرياضة	1	5	750000.00	17.10	
المقابر	1	5	200 000.00	4.56	

برنامج عمل الجماعة ازيار 2023/2028

	7.99	350 000.00	5	1	الثقافة
	100	4385500.00	100	20	المجموع

دواوير اكييس			
سنة البرمجة	التكلفة التقديرية	اسم المشروع	الرقم الترتيبي
قطاع الطرق			
	3 800 000.00	تعبيد الطريق من الطريق الرئيسية الى دوار اضار نتبوين على مسافة 6 كلم	1
	510 000.00	تبليط المسلك الرابط بين مسجد اكييس والطريق الرئيسية على مسافة 1700 متر	2
قطاع الماء			
	80 000.00	توفير 1200 متر من القنوات لجلب الماء لبقية دوار اكييس	3
	50 000.00	اصلاح مطفية اكروحشاد	4
	100 000.00	اصلاح مطفية تاسيلاوكريم	5
	100 000.00	اصلاح مطفية امي اكييس	6
قطاع الفلاحة			
	150 000.00	حفر بئر للفلاحة باكييس	7
قطاع المقابر			
	200 000.00	تسوير مقبرة اضار نتبوين	8
	250 000.00	تسوير مقبرة تاسيلاو كريم	9
الثقافة			
		بناء نادي نسوي بادعمران	10

برنامج عمل الجماعة ازيار 2023/2028

ملاحظات	النسبة %	التكلفة	النسبة %	عدد المشاريع المقترحة	القطاع
	84.82	38000000.00	33.33	2	الطرق
	1.78	80000.00	16.67	1	الماء
	10.04	450000.00	33.33	2	المقابر
	3.36	150000.00	16.67	1	الفلاحة
	100	4480000.00	100	6	المجموع

اسدرا م			
سنة البرمجة	التكلفة التقديرية	اسم المشروع	الرقم الترتيبي
قطاع الطرق			
	100000.00	تبليط مسلك تاغروط انطلاقا من الطريق RR113	1
	150000.00	تبليط مسلك امدل اوباشر انطلاقا من تسمدلت والطريق RR11	2
	180000.00	تبليط مسلك اغراس ندو افرض انطلاقا من الطريق RR113	3
	65000.00	تبليط مسلك انرار نايت اوشن انطلاقا من امدل اوباشر	4
	100000.00	تبليط مسلك امانون افردا	5
	40000.00	تبليط مسلك ايت اولمير انطلاقا من RR113	6
	150000.00	تبليط مسلك مسجد اسدرا م الى الطريق RR113	7
	65000.00	تبليط الطريق الى مقر التعاونية ازلا RR113	8
	140000.00	إنشاء المنشأة الفنية بتكفي ابرارن	9
الدراسات			
	25000.00	تحيين الدراسة المتعلقة بالطريق الرابطة بين الطريق الرئيسية و تاسيلا انضمامن الى تانرا ازدار على مسافة 3 كلم	10
الاقتصاد التضامني والاجتماعي			
	150000.00	تجهيز التعاونية النسوية ازلا بألواح الطاقة الشمسية	11
قطاع الماء			
	150000.00	بناء خزان مائي أمام تعاونية أزلا	12

برنامج عمل الجماعة ازيار 2028/2023

ملاحظات	النسبة %	التكلفة	النسبة %	عدد المشاريع المقترحة	القطاع
	75.28	990 000.00	74.98	9	الطرق
	11.40	150 000.00	8.34	1	الماء
	11.40	150 000.00	8.34	1	الاقتصاد التضامني والاجتماعي
	1.92	25 000.00	8.34	1	الدراسات
	100	1 315 000.00	100	12	المجموع

اسك امالين			
سنة البرمجة	التكلفة التقديرية	اسم المشروع	الرقم الترتيبي
قطاع الطرق			
	320000.00	تبليط الطريق المؤدية الى دوار اسك امالين من RR113	1
	120000.00	تبليط دوار ميست من RR113 المسجد ميست على مسافة 200 متر	2
	200000.00	إصلاح مقطع امدل تلاثاء تنكرت	3
	180000.00	تبليط الطريق المؤدية الى مسجد تابا على مسافة 300 متر	4
	180 000.00	تبليط مسلك امزوك على مسافة 300متر	5
		تعبيد الطريق بين ميست وتانرا وايت حمو	6
قطاع الرياضة			
	750000.00	بناء ملعب القرب باسكاملالين	7
	30000.00	انجاز الدراساتين التقنيتين المتعلقةتين بملعي تابا واسكاملالين مع طلب الوعاء العقاري من إدارة المياه والغابات	8
قطاع المقابر			
	250000.00	تسوير مقبرة ميست	9
	250000.00	تسوير مقبرة تابا	10
قطاع الاقتصاد التضامني والاجتماعي			
	40000.00	تجهيز النادي النسوي لاسك امالين بالمعدات	11

برنامج عمل الجماعة ازيار 2023/2028

ملاحظات	النسبة %	التكلفة	النسبة %	عدد المشاريع المقترحة	القطاع
	38.31	820 000.00	44.44	4	الطرق
	36.44	780 000.00	22.22	2	الرياضة
	23.36	500 000.00	22.22	2	المقابر
	1.89	40 000.00	11.12	1	الاقتصاد التضامني والاجتماعي
	100	2 140 000.00	100	9	المجموع

اوكانت – اداويس			
سنة البرمجة	التكلفة التقديرية	اسم المشروع	الرقم الترتيبي
قطاع الطرق			
	900000.00	تبليط المقطع الطريقي من اوكانت تمودجت الى تاويرت على مسافة 1500 كلم	1
	180000.00	تبليط المقطع الطريقي من تكمي اوبلا الى ازضوض على مسافة 300 كلم	2
قطاع الماء			
	60000.00	إصلاح مطفية باروشي	3
قطاع المقابر			
	300000.00	تسوير مقبرة بدوار اكدال اداويس	4
	250000.00	تسوير مقبرة بدوار ايت اوبلا اوكانت	5

ملاحظات	النسبة %	التكلفة	النسبة %	عدد المشاريع المقترحة	القطاع
	63.90	1 080 000.00	40	2	الطرق
	3.55	60 000.00	20	1	الماء
	32.55	550 000.00	40	2	المقابر
	100	1 690 000.00	100	5	المجموع

برنامج عمل الجماعة ازيار 2028/2023

مقترحات دوايري انسري وتانرا			
الرقم الترتيبي	اسم المشروع	التكلفة التقديرية	ملاحظات
قطاع الطرق			
1	انجاز الطريق ايت مومن الى ايموزار (ايت الحاني) على مسافة 4 كلم	4 000 000.00	
2	فتح وانجاز طريق ايت مومن تدرارت (دراسة غير منجزة) على مسافة 5 كلم	6 000 000.00	
3	تبليط مسلك بايت مومن	80 000.00	
4	تبليط مسلك أزور ايت على اومحنند	120000.00	
5	تبليط مسلك ادوار	80000.00	
6	تبليط مسلك ايت قاش على مسافة 180 متر	50000.00	
7	تبليط مسلك تنرا	480000.00	
8	تبليط مسلك اهدينا	80000.00	
9	إصلاح مسلك ايت مومن الى ايت مبارك	40000.00	
10	تبليط مسلك ايت اوزور	180000.00	
11	تبليط ايت حماد سافة 60 متر	36 000.00	
12	تبليط بوكما مسافة 300متر	180 000.00	
13	تبليط توكار مسافة 150متر	90 000.00	
14	تعبيد الطريق بين تانرا اغزار اومزوك وك امان		
علامات التشوير			
15	علامات التشوير مدخل ووسط دوار أنسري وبعض الدواوير المجاورة	20000.00	
قطاع الماء			
16	إصلاح مطفية ايت قاش	30000.00	
17	إصلاح افرض نايت مومن	150 000.00	
18	إصلاح افرض تانراوزدار	120 000.00	
19	ثقب استكشافي بانسري و تانرا		
قطاع الرياضة			
20	بناء ملعب قرب بانسري	750000.00	
قطاع المقابر			
21	تسوير مقبرة انسري	250 000.00	
قطاع البنيات التحتية			
22	بناء قاعة متعددة الاختصاصات	370000.00	
	احداث نادي نسوي بدوار انسري		

برنامج عمل الجماعة ازيار 2028/2023

ملاحظات	النسبة %	التكلفة	النسبة %	عدد المشاريع المقترحة	القطاع
	86.80	11110000.00	58.84	10	الطرق
	2.34	300000.00	17.64	3	الماء
	0.15	20000.00	5.88	1	علامات التشوير
	5.85	750000.00	5.88	1	الرياضة
	2.90	370000.00	5.88	1	البنيات التحتية
	1.96	250 000.00	5.88	1	المقابر
	100	12800000.00	100	17	المجموع

اماون			اسم المشروع	الرقم الترتيبي
سنة البرمجة	التكلفة التقديرية			
قطاع الطرق				
	150000.00	تبليط المقطع من الطريق الى دوار اروشي على مسافة 250 متر		1
	180000.00	تبليط مقطع من الطريق الى دوار أشهبان 300 متر		2
	180000.00	تبليط المقطع الطريقي من اروشي الى بو تحناوت على مسافة 300 متر		3
	480000.00	تبليط المقطع الطريقي من الطريق الى ايت بوزرو على مسافة 800 متر		4
	840000.00	تبليط بايت بوخنفر من 800 متر الطريق الى تدارت		5
	360000.00	تبليط الطريق بين المدرسة والمسجد باماون ورتان على مسافة 600 متر		6
قطاع الدراسات				
	32 000.00	انجاز الدراسات التقنية للطريق الرابطة بين اروشي و بوتحانوت		7
قطاع الماء				
	60000.00	إصلاح مطفية باروشي		8
	200000.00	تعميم الربط بالماء الصالح للشرب لدوار ايت بوخنفر		9
قطاع الفلاحة				
	100000.00	انجاز ثقب مائي للأغراض الفلاحية بايت بوخنفر		10
قطاع الثقافة				
	40000.00	تجهيز مقر جمعية بايت بوخنفر		11

برنامج عمل الجماعة ازيار 2028/2023

ملاحظات	النسبة %	التكلفة	النسبة %	عدد المشاريع المقترحة	القطاع
	83.52	2 190 000.00	54.55	06	الطرق
	9.91	260 000.00	18.18	2	الماء
	1.22	32 000.00	9.09	1	الدراسات التقنية
	3.81	100 000.00	9.09	1	الفلاحة
	1.54	400 00.00	9.09	1	الثقافة
	100	2 622 000.00	100	11	المجموع

ادعمران			
ملاحظات	التكلفة التقديرية	اسم المشروع	الرقم الترتيبي
قطاع الطرق			
	100 000,00	تبليط المسالك الرابط بين تكمي ازماون والطريق الرئيسية عبر تكمي امغارن	1
	240 000.00	تبليط المسلك الرابط بين تكمي امغارن وتويريرت	2
	100 000.00	تعبيد الطريق من ادعمران الى تيمرستين على مسافة 3 كلم	3
	190 000,00	تبليط مقطع بدوار اكادير ايت الحيان المسافة 300 متر	4
	350 000,00	تبليط مقطع طريقي بتيكي ايت حمد أكني المسافة 600 متر	5
	140 000,00	تبليط مقطع طريقي باكي نزمورت الى المسجد الكبير المسافة 240 متر	6
	350 000,00	تبليط مقطع طريقي بدوار تيمسال على مسافة 300 متر	7
	200 000,00	تعبيد الطريق الرابط بين ادعمران وسلامة	8
	50 000,00	تعبيد الطريق بين المدرسة وأكني	9
	130 000.00	بناء منشئة فنية بدوار تحشوشت	10
		تبليط الطريق من الطريق الرئيسية الى تبديلي	11
		تعبيد الطريق بين ادعمران سلامة تاسيلا واكريم الى ادوايس	12
الدراسات التقنية			
	25 000,00	انجاز الدراسة التقنية للطريق الرابط بين ادعمران وسلامة	13
قطاع الماء			
	70 000,00	انجاز ثقب استكشافي بتغزوت اوفلا	14
	300000.00	تمديد المنظومة المائية الى تيمرستين	15
	140 000,00	تجهيز بئر تغزوت اوفلا بالألواح الشمسية لأغراض زراعية	16
	140 000,00	تجهيز بئر تغزوت اعديتين بالألواح الشمسية لأغراض زراعية	17
	500 000,00	إعادة هيكلة المنظومة المائية ادعمران	18
	30 000,00	اصلاح مطفية اكادير ايت الحيان	19

برنامج عمل الجماعة ازيار 2028/2023

20	إصلاح 5مطفيات بادعمران	100 000,00
21	إنشاء مطفية بمنطقة تمرستين 100 متر مكعب	180 000,00
المقابر		
22	تسييج مقبرة اداعمران على طول 2000 متر	240 000,00
قطاع الأنشطة الاقتصادية		
23	بناء قاعة متعددة الاختصاصات	350 000,00

ملاحظات	النسبة %	التكلفة	النسبة %	عدد المشاريع المقترحة	القطاع
	47.13%	1 850 000.00	47.62%	10	الطرق
	37.20%	1 460 000.00	38.09%	8	الماء
	0.64%	25000.00	4.76%	1	الدراسات التقنية
	6.11%	240000.00	4.76	1	المقابر
	8.92%	350 000.00	4.76	1	الأنشطة الاقتصادية
	100%	3 925 000.00	100	21	المجموع

توزيع المقترحات بحسب الدواوير

النسبة %	المجموع	الاقتصاد التضامني	المقابر	التعمير	البنيات التحتية	التشوير	الرياضة	الثقافة	الفلاحة	الدراسات	الماء	الطرق	
20.16	24	0	1	1	0	0	2	1	0	0	7	12	ازيار
8.40	10	0	2	0	0	0	0	1	1	0	4	2	اكييس
10.08	12	1	0	0	0	0	0	0	0	1	1	9	اسدرام
9.24	11	1	2	0	0	0	2	0	0	0	0	6	اسك املالن – امزوك تابا
4.20	05	0	2	0	0	0	0	0	0	0	1	2	اوكانت – اداويس
19.32	23	0	1	0	1	1	1	0	0	1	4	14	انسري – تانرا
9.24	11	0	0	0	0	0	0	1	1	1	2	6	اماون- تزوونت – ايت بوخنفر
19.32	23	1	1	0	0	0	0	0	0	1	8	12	ادعمران
100%	119	3	9	1	1	1	5	3	2	4	27	63	المجموع
100%		2.52	7.56	0.84	0.84	0.84	4.20	2.52	1.68	3.36	22.6	52.94	النسبة %
											8		

برنامج عمل الجماعة ازيار 2028/2023

توزيع تكلفة المقترحات بحسب الدواوير والقطاعات

النسبة %	المجموع	الاقتصاد التضامني	المقابر	البنيات التحتية	التشوير	الرياضة	الثقافة	الفلاحة	الدراسات	الماء	الطرق	الدوار
13.37	4415500.00	0	200 000.00	0	0	750 000.00	350 000.00	0	0	1 130 000.00	1985500.00	ازيار
13.88	4585000.00	0	450 000.00	0	0	0	0	150 000.00	0	80 000.00	4 310 000.00	اكييس
3.98	1 315 000.00	150000.00	0	0	0	0	0	0	25 000.00	150 000.00	990 000.00	اسدرام
6.48	2 140 000.00	40 000.00	500 000.00	0	0	780 000.00	0	0	0	0	820000.00	اسك امالين – امزوك تابا
3.61	1195 000.00	0	550 000.00	0	0	0	0	0	0	60 000.00	1080000.00	اوكانت – اداويس
38.83	1 2 825 000.00	0	250 000.00	370 000.00	20 000.00	750 000.00	0	0	25 000.00	300 000.00	11110000.00	انسري – تانرا
7.94	2 622 000.00	0	0	0	0	0	40 000.00	100 000.00	32 000.00	260 000.00	2190000.00	اماون- تزوونت – ايت بوخنفر
33.02	3 925 000 .00	350 000.00	240 000.00	0	0	0	0	0	25 000.00	1 460 000.00	1 850 000.00	اداعمران
100%	72762000.00	190000.00	2 190 000.00	370 000.00	20 000.00	2 280 000.00	390 000.00	250 000.00	107000.00	2126000.00	24335500.00	المجموع
100%		0.58	6.79	1.15	0.06	7.07	1.21	0.77	0.33	6.60	75.44	النسبة %

3- قراءة في المقترحات :

عبرت كل شرائح المجتمع عن تطلعاتها وانتظاراتها في مجال التنمية بهدف تحسين ظروف عيشها، ولكننا عندما نتفحص هذه المتطلبات نلاحظ أن سقف المطالب يفوق كثيرا الإمكانيات المالية للجماعة كما أن بعض المقترحات لا تدخل في إطار صلاحيات المجلس الجماعي المحددة في القانون التنظيمي 14-113.

ويمكن اعتبار العدد الكبير للمشاريع المقترحة انعكاسا لارتفاع حجم الحاجيات، قطاعيا توجهت أولويات الساكنة نحو فك العزلة بتعبيد وتهينة الطرق والمسالك والتزود بالماء الشروب تليه المطالبة بتحسين الخدمات الصحية والتعليمية وتوفير فرص الشغل.

وطبقا لنتائج التشخيص المنجز، ارتأى المجلس الجماعي إعداد برنامج عمل يجسد إرادته بالهوض بالأوضاع السوسيو اقتصادية لساكنة الجماعة وتحسين ظروف معيشتهم. بحيث يشكل هذا البرنامج إطارا مرجعيا لسياسية المجلس الرامية إلى تفعيل السياسة التنموية وتحسين الأوضاع السوسيو اقتصادية للمواطنين و الحد من الهجرة القروية بتعاون مع مختلف الفاعلين في مجال التنمية المستدامة ومواصلة الشق التصاعدي المتعلق بتحسين العديد من المؤشرات ورغم قلة الموارد المالية ومحدودية اختصاصات المجلس الجماعي التي تتمثل أساسا في تقديم خدمات القرب، فإن برنامج العمل هذا بني على أسس منهجية الالتقائية مع البرامج الأخرى، كبرنامج محاربة الفوارق المجالية والاجتماعية بالوسط القروي، برنامج تنمية جهة سوس ماسة، برنامج تنمية عمالة اكادير ادواتنان والبرامج المسطرة من طرف القطاعات الأخرى لتحقيق بعض من الأهداف المسطرة لتنمية مستدامة بالجماعة.

وأمام إكراهات ارتفاع سقف المطالب وكثرة الإنتظارات مقابل قلة الموارد المالية تم توزيع الميزانية المرتقبة لتمويل برنامج عمل الجماعة بهدف ملاءمتها مع الموارد المالية المحدد في مبلغ الفائض المتوقع ومع الاختصاصات التي يتمتع بها طبقا للقانون التنظيمي 14-113؛ كما تم وضع توقعات لمساهمة الشركاء المحتملين، حسب ما ورد في الإرساليات الجوابية لهذه المصالح التي حددت فيها مجالات تدخلها وبحسب الحاجة إلى هذه المشاريع ودرجة حيويتها وأهميتها، من أجل تنزيل هذا البرنامج على أرض الواقع. هكذا وبعد مراجعة المشاريع المقترحة ومراعاة لاختصاصات المجلس ومشاريع برنامج محاربة التفاوتات المجالية والاجتماعية بالعمالة، وأخذا بعين الاعتبار مشاريع المصالح الخارجية للقطاعات الوزارية وبرنامج تنمية الجهة؛ وبرنامج تنمية العمالة، تم انتقاء مجموعة من المشاريع مرتبة حسب الأولويات المحددة في اللقاءات التشاورية التي عقدت لهذا الغرض. إضافة إلى الأخذ بعين الاعتبار الإستراتيجيات والبرامج الوطنية المعتمدة في عدة مجالات و التي حرصنا على انسجام برنامج العمل هذا مع روح السياسة الوطنية المتبعة فيها، هذه المقاربة تم تفعيلها باعتماد الية البرمجة من أجل جعل هذه الوثيقة ذات صبغة ترافعية المجلس الجماعي لتحقيق التنمية المحلية باعتباره يقترح مشاريع ذات صلة بالتنمية الحقيقية التي تسعى للحد من حدة الفقر والهشاشة و مندوب الهجرة القروية وتحسين مؤشرات التنمية مما سينعكس بلا شك على الوضعية الاقتصادية للساكنة، و كذلك من أجل تحقيق المبادئ التوجيهية المحددة في القانون التنظيمي المحددة في:

تأصيل الديمقراطية.

- دعم مكتسبات سياسة اللاتمركز وتشجيع الحكامة المحلية، عبر تمكين الجماعات الترابية من القدرة على تعبئة الموارد وتحقيق إطار للعيش الكريم للساكنة.
 - تحسين وضعية المرأة بشكل يسمح لها أن تكون قادرة على لعب دورها كاملا كفاعل تنموي داخل تراب الجماعة.
- المحافظة على البيئة عبر إشراك جميع فعاليات المجتمع في جهود الحد من تأثيرات مظاهر التغيرات المناخية من خلال

برنامج عمل الجماعة ازيار 2023/2028

- استغلال عقلائي للموارد الطبيعية.
- اعتبار عملية التنمية مسؤولية الجميع مما يفرض انخراط جميع مكونات المجتمع فيها.
- اعتماد مبدأ التكامل والشمولية لتحقيق الاتقائية في بلورة برنامج عمل يستجيب لانتظارات السكان الاتقائية.
- وضع برنامج قابل للتنفيذ يتسم بالواقعية باعتبار الموارد المتاحة والقدرة على تعبئة موارد مالية وابرار شراكات

IX. المقاربة البيئية لبرنامج عمل الجماعة:

تتجسد المقاربة البيئية لبرنامج العمل لجماعة أزيار في الأخذ بعين الاعتبار بالمكون البيئي كعنصر أساسي في حياة الإنسان ومحيطه وارتباطه في الوقت الراهن بالتنمية الاقتصادية وكونه يشكل فرصة لتعبئة الموارد المادية، الطبيعية والعينية وكذا الاستثمار عبر آليات تمويل وطنية ودولية والتي تهتم بالمحافظة على البيئة (الصناديق البيئية، نظام الدفع مقابل الخدمات البيئية، سوق الكربون، التمويل التشاركي الأخضر...).

في هذا الإطار، يعتبر نظام الدفع مقابل الخدمات البيئية في مناطق ادوتنان عموما طريقة ووسيلة لتشجيع المستفيدين من هذا المجال على حسن تدبير والمحافظة على الرأسمال الطبيعي وضمان استمرارية الخدمات الإيكولوجية المرتبطة بالمجال البيئي والمساهمة في تحقيق أهداف التنمية المستدامة 2030 التي وضعتها الأمم المتحدة والتزم المغرب بتحقيق أهدافها.

وتجدر الإشارة إلى أن التنمية المستدامة تركز على إدماج ثلاث ركيزات أساسية في بناء منظومة البرمجة الجماعية:

- ❖ مرتكز اقتصادي يرمي إلى تحقيق أهداف النماء والفعالية الاقتصادية.
- ❖ مرتكز اجتماعي يستهدف تلبية الحاجيات الإنسانية والاستجابة لأهداف الإنصاف والتماسك الاجتماعي، بما في ذلك قضايا الولوج إلى الخدمات والمرافق الأساسية والشغل والثقافة؛
- ❖ مرتكز بيئي يرمي إلى الحفاظ على البيئة والموارد الطبيعية وتحسينها واستثمارها على المدى الطويل؛

ويعد الربط والتفاعل الجيدين بين هذه المرتكزات أمرا ضروريا لإعمال سياسات التنمية المستدامة على مستوى المجالات الترابية للجماعات التي تضطلع بدور هام في مجال تشجيع التنمية المستدامة، لاسيما أنها تتكفل بعناصر أساسية مثل جمع النفايات، الإنارة العمومية ... وهذه العناصر تتطلب يقظة متزايدة من أجل الحفاظ على الموارد الطبيعية والبيئة و كما سبقت الإشارة إلى ذلك فجماعة أزيار تعاني من مشاكل بيئية متعددة أبرزها غياب منظومات لمعالجة النفايات السائلة و الصلبة على السواء ناهيك عن ما يتعرض له المحيط الطبيعي من استغلال عشوائي و تراجع سنة بعد أخرى ، من هنا و انسجاما مع روح الإستراتيجية الوطنية للبيئة و التنمية المستدامة فإن المجلس الجماعي أمام ضعف إمكانياته المالية ينتظر تدخل الوزارة الوصية لتوفير شاحنة لتجميع النفايات و إعداد مطرح للنفايات و احداث منظومات المعالجة وتعميم الصرف الصحي على كافة الدواوير و توفيره شاحنة لتفريغ حفر الصرف الصحي.

1. البرامج التي تتقاطع مع برنامج عمل الجماعة :

- (1): برنامج تنمية الجهة
- (2): برنامج تنمية الإقليم
- (3): مخطط الجيل الأخضر
- (4): الميثاق الوطني للبيئة والتنمية المستدامة:
- (5): برنامج محاربة الفوارق المجالية والاجتماعية في الوسط القروي:
- (6): البرنامج الجهوي للتنمية المندمجة للسياحة القروية.
- (7): مخطط النجاعة الطاقية
- (8): رؤية المغرب الرقمي:
- (9): المبادرة الوطنية للتنمية البشرية:
- (10): مبادرات التمكين الاقتصادي للنساء

11):(البرنامج الوطني للتأهيل البيئي للمدارس القروية

2. تقييم نسبة انجاز برنامج عمل الفترة السابقة:

نسب الانجاز:

▶ مشاريع في إطار الشراكة 42.82%

▶ المصالح الخارجية 60%

▶ الذاتية 33.34%

ملاحظة

إنفاق مبلغ 3019836.61 في انجاز برامج خارج برنامج العمل

نسبة الانجاز من البرمجة	عدد المشاريع المنجزة	عدد المشاريع المبرمجة	عدد المشاريع المقترحة	القطاع
46.67	7	15	22	الطرق
80	04	05	22	الماء الصالح للشرب
00	00	00	03	الصحة
100	02	02	08	التعليم
00	00	00	02	الأنشطة الاقتصادية والتاهيل الحرفي
00	00	00	04	الرياضة
00	00	00	05	المساجد
00	00	00	05	الاتصال
00	00	00	02	النقل
00	00	00	03	الغابوي
00	00	00	04	التراث
00	00	01	02	السياحة

خلاصة

رغم ان نسبة انجاز المشاريع المبرمجة ضمن برنامج عمل الجماعة للفترة السابقة ضعيفة ولا ترقى الى قوى التطلعات كما يتضح من قراءتها الأولى الا انه وبالتمعن في نتائج التشخيص ومقارنة المؤشرات قبل وبعد تنفيذ برنامج العمل 22/16 يتضح بجلاء التحسن الكبير في بعض المؤشرات ويمكن تلخيص تأثير المنجزات بما يلي:

▪ قطاع التعليم – ظهور نواة التعليم الاولي بعد ان كان غائبا بشكل كلي

- تسجيل 0% من انقطاع تلاميذ عن الدراسة بعد المستوى السادس بما فهم الفتيات خلال الموسم الدراسي الحالي

- انخفاض ملحوظ في نسبة الامية خاصة في صفوف النساء

▪ قطاع الطرق:

- ارتفاع نسبة الاسر المرتبطة بشبكة الطرق

- ارتفاع نسبة التغطية بالطرق

برنامج عمل الجماعة ازيار 2023/2028

- فك العزلة عن مجموعة من الدواوير
- تسهيل الولوجيات لعدة تجمعات سكنية
- الكهرباء والانارة العمومية:
 - تسجيل تغطية الجماعة بنسبة 100% بالكهرباء
 - تعميم الانارة العمومية على جميع الدواوير
- الماء الصالح للشرب:
 - تمديد وتحسين أداء مجموعة من المنظومات المائية

X. المحاور الاستراتيجية لتنمية الجماعة:

بعد تحليل البيانات و المعطيات المتعلقة بالجماعة، و نتائج مختلف الورشات المنجزة و اخضاع كافة المعطيات للتحصيل و التحليل خلصنا الى تحديد القطاعات التي يمكن ان تكون رافعة للتنمية بالجماعة و هي :

1- الفلاحة والسياحة والموارد الطبيعية والصناعة التقليدية.

2- تجهيزات البنية الأساسية والخدمات الاجتماعية.

3- حماية البنية

4- الحكامة وتنمية الموارد الذاتية

وبما أن التنمية المندمجة للجماعة هي ذات طبيعة أفقية، فهذا يستلزم تنسيق السياسات والبرامج الاقتصادية والاجتماعية لمختلف المتدخلين: المؤسسات العمومية، القطاع الخاص، المؤسسات المنتخبة، المنظمات غير الحكومية الوطنية والدولية، مؤسسات المجتمع المدني كل ذلك من اجل وضع العنصر البشري في محور إستراتيجية التنمية. هذا الدور الأساسي هو من مسؤولية المؤسسة المنتخبة، التي عليها أن تسهر، بمساعدة ودعم الوزارة الوصية، على تحقيق التقائية الرؤى والاستراتيجيات مع مختلف القطاعات الحكومية وباقي المتدخلين في مسلسل تنمية الجماعة لتحقيق التنمية المنشودة خاصة إعادة إدماج الأشخاص الموجودين في وضعية اقتصادية أو اجتماعية هشّة من خلال خلق مناصب شغل جديدة وتنمية ودعم الأنشطة المدرة للدخل. هذه العملية تندرج ضمن المقاربات الهادفة إلى محاربة الفقر والإقصاء الاجتماعي وتحسين مستوى عيش الساكنة

ويعتمد المخطط المقترح لتطبيق هذه الإستراتيجية على مجموعة من الإجراءات وإنجاز مجموعة من المشاريع الهادفة إلى:

1 - دعم وضع تجهيزات البنيات الأساسية وتجهيزات الخدمات الاجتماعية الضرورية،

2 - تشجيع القطاع الفلاحي وتصحیح الاختلالات،

3 - إنجاز مشاريع ذات طبيعة اجتماعية ستكون لها مردودية لفائدة الساكنة؛

4 - استغلال المؤهلات السياحية والثقافية وتثمينها (الموروث الثقافي المادي وغير المادي) والصناعة التقليدية والمنتجات المحلية

بهدف تشجيع سياحة قروية مستدامة؛

5 - تعزيز وتقوية مركز المرأة لتحقيق مشاركتها الفعالة في المسار التنموي ومركز اتخاذ القرار

6- حماية البيئة

7 - تنمية الموارد الذاتية و الحكامة الجيدة

وقد تم تحديد المحاور الإستراتيجية للتنمية المجالية للجماعة طبقا للمقاربة التشاركية المعتمدة في جميع العمليات الخاصة بهذه الدراسة مؤسسة على مجموعة من التوجهات التي تستلزم بدورها مجموعة من الإجراءات.

ونجزم ان تطبيق هذه المقترحات سيمكن من تأسيس القواعد الأساسية لتنمية مستدامة بالجماعة. وتتوزع المشاريع المقترحة حسب المحاور الإستراتيجية كما يلي:

1. المحور الاستراتيجي الأول: البنيات الأساسية والخدمات الاجتماعية:

المشاريع والمبادرات المقترحة تهم القطاعات التالية

1 تقوية البنيات الأساسية التحتية

2 تحسين الولوجية الاجتماعية وتقوية بنية الخدمات الاجتماعية

1. التوجهات الإستراتيجية لتحقيق المحور الاستراتيجي الأول:

التوجه الاستراتيجي رقم 1: خلق وتقوية تجهيزات البنية الأساسية وتحسين الولوجية للخدمات الاجتماعية

التوجه الاستراتيجي رقم 2: تنشيط الحياة الاجتماعية والثقافية والرياضية بالجماعة

التوجه الاستراتيجي رقم 3: تهيئة مركز الجماعة وهيكله الفضاءات التجارية

التوجه الاستراتيجي رقم 4: دعم الهيئات العاملة في مجال التنمية المحلية

2. المحور الاستراتيجي الثاني: تنمية القطاعات الإنتاجية وخلق فرص الشغل:

لتحقيق هذا المحور الهام، تم تحديد التوجهات الإستراتيجية التالية:

التوجه الاستراتيجي رقم 1: خلق شراكات لبلورة مشاريع تتعلق بتحسين الإطار المعيشي لسكان الجماعة.

التوجه الاستراتيجي رقم 2: وضع بنيات أساسية ملائمة لاستغلال الموارد الطبيعية: تهيئة الأراضي الفلاحية، بناء وتهيئة الطرق.

التوجه الاستراتيجي رقم 3: تهيئة الموروث الثقافي والفلاحي في الجماعة (الخبرة المحلية التقليدية ووضع آليات لدعم تهيئة المؤهلات المجالية المنتجة بالجماعة: الفلاحة وتربية الماشية والصناعة التقليدية والسياحة والثقافة والموارد الطبيعية (الغابة، الطاقة المتجددة).

التوجه الاستراتيجي رقم 4: وضع آليات وبنيات أساسية ملائمة للاستغلال العقلاني والمستدام للموارد الطبيعية.

التوجه الاستراتيجي رقم 5: تكوين النسيج الجمعوي والتعاوني وجعله شريكا في تنمية الجماعة.

التوجه الاستراتيجي رقم 6: دعم وتشجيع خلق أنشطة مدرة للدخل لفائدة السكان من خلال دعم الاقتصاد التضامني والاجتماعي وتوجيه حاملي المشاريع خاصة من الشباب.

3. المحور الاستراتيجي الثالث: حماية البيئة:

2. التوجهات الإستراتيجية لتحقيق المحور الاستراتيجي الثالث:

التوجه الاستراتيجي رقم 1: دعم وتطوير خدمات النظافة.

التوجه الاستراتيجي رقم 2: محاربة التصحر والتعرية والفيضانات وتخفيف آثار الجفاف.

3. التوجه الاستراتيجي رقم 3: تنظيم حملات تحسيسية لتصحيح الاختلالات المؤثرة على المجال البيئي خصوصا في الاستغلال المعقلن للمجال الطبيعي.

4. التوجه الاستراتيجي رقم 4: انجاز مشاريع تخص المجال البيئي كأنظمة الصرف الصحي وتجميع النفايات الصلبة ومعالجتها وتفريغ حفر الصرف الصحي

التوجه الاستراتيجي رقم 5: تنظيم حملات للتشجير وتخليف الغابات.

4- المحور الاستراتيجي الرابع: الحكامة وتنمية الموارد الذاتية:

التوجهات الإستراتيجية لتحقيق المحور الاستراتيجي الرابع:

أما فيما يتعلق بتحديد الإجراءات التي من شأنها أن تحسن تسيير الشأن المحلي وتدعم موارد الجماعة لتحقيق موارد مالية إضافية فان التوجهات الإستراتيجية لتحقيق ذلك هي:

التوجه الاستراتيجي رقم 1: تأهيل العنصر البشري: تكوين المنتخبين لتقوية القدرات الترافعية والمشاركة. الفعلية في العملية التنموية الى جانب التكوين المستمر للموظفين لتقوية قدراتهم كل في مجاله.

التوجه الاستراتيجي رقم 2: التواصل مع الساكنة وتشجيع انفتاح الجماعة على محيطها الخارجي والكفاءات المحلية واشراكها في التنمية.

التوجه الاستراتيجي رقم 3: تحسين الموارد المالية للجماعة بخلق أنشطة ذات مردودية اقتصادية (تجهيزات. تجارية وسياحية، مشاريع لاستغلال وتأمين المنتجات الفلاحية والغابوية وترشيد النفقات.

التوجه الاستراتيجي رقم 4: دعم وتقوية مشاركة العنصر النسوي في تسيير الشأن المحلي.

التوجه الاستراتيجي رقم 5: محاربة الأمية والتكوين التأطير وتنظيم حملات تحسيس

XI. مصفوفات المشاريع

برنامج عمل الجماعة ازيار 2028/2023

1. برنامج العمل الشمولي 2023-2028

ملاحظات	البرمجة السنوية (1000د)						الشركاء المحتملون ومساهماتهم (1000د)		الجماعة	التكلفة التقديرية DH	المشروع (الاسم والمكان)	رقم المشروع	ميدان التدخل القطاع
	2028	2027	2026	2025	2024	2023	المساهمة	الشريك					
								الجهة المجلس الاقليمي وزارة التجهيز	12.5M	تعبيد الطريق الرابطة بين ط و1002 ودوار اكيس عبر تزوالين وتمسال على مسافة 10 كلم	04	الطريق	
								الجهة المجلس الاقليمي وزارة التجهيز	15.5	تعبيد الطريق الرابطة بين ط و1002 ودوار اماون وورتان عبر نزوونت على مسافة 12 كلم	05	الطريق	
				100					100000.00	تبليط مسلك بدوار اوكانت	004	الطرق	
					100				100000.00	تبليط مسلك بدوار ايت ترير	005	الطرق	
					100				100000.00	تبليط مسلك بدوار اسكملالن	006	الطرق	
				100					100000.00	تبليط مسلك بدوار اولجضاض	007	الطرق	
			100						100000.00	تبليط المسلك المؤدي للمسجد الكبير بداعمران	008	الطرق	
			100						100000.00	تبليط مسلك بدوار مييست	009	الطرق	
	10								100000.00	تبليط مسلك بدوار اجراضن	010	الطرق	

برنامج عمل الجماعة ازيار 2028/2023

			800					80000.00	تبليط المسلك المؤدي لمسجد لوضا ازيار	011	الطرق
	800							80000.00	تبليط مسلك ادنجانر	012	الطرق
		800						80000.00	تبليط مسلك ايت اسحاق	013	الطرق
	100							100000.00	تبليط مسلك بدوار بوزرو	014	الطرق
			500					50 000.00	تبليط مسلك ايت قاش	015	الطرق
					195			195000.00	تبليط مسلك بدوار اسDRAM	016	الطرق
									تبليط مسلك بدوار ادار نتيوين	017	الطرق
									تبليط مسلك بدوار اداعمران	018	الطرق
						0.9 م د	الجهة	3M	مشروع التطهير السائل بالمركز	001	تطهير السائل
						2.1 م د	PNAM				
						200	ONDZOA	200	تزويد المنظومة المائية اكيس بالطاقة الشمسية	002	الماء
						130	ONDZOA	130	بناء خزان مائي بدوار ايت حرضو	003	الماء
				100				100 000.00	تعميق واصلاح بئر الشباك بازيار المركز	019	الماء
	120							120 000.00	بناء خزانه مائي بدوار اسDRAM	020	الماء
					200			200 000.00	إصلاح المطفيات	021	الماء
		100						100 000.00	تجهيز بئر تغزوت اعديتن بالألواح الشمسية لأغراض زراعية	022	الماء

برنامج عمل الجماعة ازيار 2023/2028

				25					25 000.00	الدراسة التقنية للمقطع الطرقي اداعمران-سلامة	023	الدراسات
		32							32 000.00	الدراسة التقنية للمقطع الطرقي اروشي-بوتحانوت	024	الدراسات
	30								30 000.00	الدراسة التقنية للمقطع الطرقي تاسيلا انضمامن-تنرا	025	الدراسات
150		130							280 000.00	تسوير المقابر بتراب الجماعة	026	المقابر
12	12	12	12	12	12	12			72 000.00	تغيير مصابيح الانارة العمومية بالمصابيح الاقتصادية	027	الإنارة العمومية
40									40 000.00	وضع لوحات تشوير دواوير الجماعة	028	التشوير

برنامج عمل الجماعة ازيار 2028/2023

2- مشاريع المصالح اللامركزية بالمجال الترابي للجماعة

ملاحظات	البرمجة السنوية (د1000)						الشركاء المحتملون ومساهماتهم (د1000)				التكلفة التقديرية DH	المشروع (الاسم والمكان)	رقم المشروع
	2028	2027	2026	2025	2024	2023	الشريك 4	الشريك 3	الشريك 2	الشريك 1			
						3M			مجلس الجهة 0.9M	PNAM 2.1M		مشروع التطهير السائل بالمركز	041
								وزارة التجهيز	المجلس الاقليمي	الجهة	12.5M	تعبيد الطريق الرابطة بين ط و1002 ودوار اكييس عبر تزروالين وتمسال على مسافة 10 كلم	01
								وزارة التجهيز	المجلس الإقليمي	الجهة	15.5	تعبيد الطريق الرابطة بين ط و1002 ودوار اماون وورتان عبر نزوونت على مسافة 12 كلم	02

3- المشاريع في إطار الشراكة:

ملاحظات	البرمجة السنوية (1000 د)						الشركاء المحتملون ومساهماتهم (1000 د)			مساهمة الجماعة	الكلفة التقديرية DH	المشروع (الاسم والمكان)	رقم المشروع
	2028	2027	2026	2025	2024	2023	الشريك 3	الشريك 2	الشريك 1				
						200			ANDZOA		200	تزويد المنظومة المائية اكييس بالطاقة الشمسية	035
						130			ANDZOA		130	بناء خزان مائي بدوار ايت حرضو	036

4- التمويل الذاتي:

ملاحظات	البرمجة السنوية (1000د)						التقديرية DH	المشروع (الاسم والمكان)	رقم المشروع
	2028	2027	2026	2025	2024	2023			
						195 000.00	195 000.00	تبليط مسلك بدوار اسدرا	003
								تبليط الشطر الأول لمسلك بدوار ادار نتيويين	004
								بليط مسلك بدوار اداعمران	005
						500 000.00	500 000.00	تبليط مسالك بدواوير: ازيار المركز، انسري، اداعمران، تنرا وايت مومن	006
			120 000.00				120 000.00	تبليط مسلك بدوار اولجضاض	007
					140 000.00		140 000.00	تبليط مسلك زمو بدوار ازيار	008
		100 000.00					100 000.00	تبليط مسلك اجراض بدوار ازيار	009
						80 000.00	80 000.00	تبليط المسلك الرابط بين اكي أغزر ومسجد اماون ورتان	010
	100 000.00						100 000.00	تبليط مسلك بدوار بوزرو	011
				100 000.00			100 000.00	تبليط مسلك بدوار ايت تيرير	012
		80 000.00					80 000.00	تبليط مسلك بدوار اوكانت	013
						100 000.00	100 000.00	تبليط مسلك ايت اوبلا بدوار اوكانت	014
						100 000.00	100 000.00	تبليط المسلك المؤدي لمسجد بدوار اداعمران	015

برنامج عمل الجماعة ازيار 2028/2023

	100 000.00						100 000.00	تبليط الشطر الثاني لمسلك تاويرت بدوار اداعمران	016
					140 000.00		140 000.00	تبليط مسلك بدوار اداعمران	017
		100 000.00					100 000.00	تبليط مسلك بدوار اداعمران	018
						80 000.00	80 000.00	تبليط مسلك بدوار اكييس	019
		80 000.00					80 000.00	تبليط الشطر الثاني لمسلك بدوار ادار توين	020
			80 000.00				80 000.00	تبليط المسلك المؤدي لمسجد بدوار اسدرام	021
	80 000.00						80 000.00	تبليط مسلك اغزر دو افرض بدوار اسدرام	022
		80 000.00					80 000.00	تبليط مسلك بدوار ايت قاش	023
				80 000.00			80 000.00	تبليط المسلك الرابط بين دوار أزور وايت علي اومحمد	024
				80 000.00			80 000.00	تبليط مسلك بدوار ايت احمد	025
					80 000.00		80 000.00	تبليط مسلك بدوار ايت اهدينا	026
			80 000.00				80 000.00	تبليط الشطر الثاني لمسلك بدوار تانرا	027
						80 000.00	80 000.00	تبليط المسلك المؤدي لمسجد لوضا اوزيار	028
	100 000.00						100 000.00	تبليط المسلك المؤدي لمقر الزاوية الدرقاوية بأزيار	029
						100 000.00	100 000.00	تبليط مسلك بدوار اسك ملالن	030
			80 000.00				80 000.00	تبليط مسلك بدوار تابا	031

برنامج عمل الجماعة ازيار 2028/2023

				100 000.00			100 000.00	تعميق واصلاح بئر الشباك بازيار المركز	032
					25 000.00		25 000.00	الدراسة التقنية للمقطع الطرقي اداعمران-سلامة	035
				30 000.00			30 000.00	الدراسة التقنية للمقطع الطرقي اروشي- بوتحانوت	036
			30 000.00				30 000.00	الدراسة التقنية للمقطع الطرقي تاسيلا انضمامن- تنرا	037
	12 000.00	12 000.00	12 000.00	12 000.00	12 000.00	12 000.00	72 000.00	تغيير مصابيح الانارة العمومية بالمصاييح الاقتصادية	038

XII الإطار المنطقي لبرنامج عمل الجماعة:

رقم المشروع	الأهداف الخاصة	النتائج المنتظرة	الموقع	سنة الانجاز	مدة الانجاز	الشركاء المحتملون	التكلفة التقديرية	مساهمة الجماعة
001	فك العزلة	تسهيل تنقل الساكنة	دوار اكييس	2023	شهر واحد	مجلس الجهة/ مجلس العمالة وزارة التجهيز	م د 12.5	00
002	فك العزلة	تسهيل تنقل الساكنة	دوار اماون وورتان	2023	شهر واحد	مجلس الجهة/ مجلس العمالة وزارة التجهيز	م د 15.5	00
003	فك العزلة عن الساكنة	تسهيل الولوجيات	دوار اسدرام	2023	شهر واحد		195 000.00	00
004	فك العزلة عن الساكنة	تسهيل الولوجيات	ادار نتيوين	2023	شهر واحد			
005	فك العزلة عن الساكنة	تسهيل الولوجيات	دوار اداعمران	2023	شهر واحد			
006	فك العزلة عن الساكنة	تسهيل الولوجيات	ازيار المركز، انسري، اداعمران، تنرار ايت مومن	2023	شهر واحد		500 000.00	00
007	فك العزلة عن الساكنة	تسهيل الولوجيات	دوار اولجضاض	2026	شهر واحد		120 000.00	100000.00
008	فك العزلة عن الساكنة	تسهيل الولوجيات	دوار ازيار	2024	شهر واحد		140 000.00	100000.00
009	فك العزلة عن الساكنة	تسهيل الولوجيات	دوار ازيار	2027	شهر واحد		100 000.00	100000.00
010	فك العزلة عن الساكنة	تسهيل الولوجيات	دوار اماون ورتان	2023	شهر واحد		80 000.00	100000.00
011	فك العزلة عن الساكنة	تسهيل الولوجيات	دوار بوزرو	2028	شهر واحد		100000.00	100000.00
012	فك العزلة عن الساكنة	تسهيل الولوجيات	دوار ايت ترير	2025	شهر واحد		100000.00	100000.00
013	فك العزلة عن الساكنة	تسهيل الولوجيات	دوار اوكانت	2027	شهر واحد		80 000.00	100000.00

برنامج عمل الجماعة ازيار 2023/2028

80000.00	100 000.00		شهر واحد	2023	دوار اوكانت	تسهيل الولوجيات	فك العزلة عن الساكنة	014
80000.00	100 000.00		شهر واحد	2023	دوار ادعمران	تسهيل الولوجيات	فك العزلة عن الساكنة	015
80000.00	100 000.00		شهر واحد	2028	دوار اداعمران	تسهيل الولوجيات	فك العزلة عن الساكنة	016
100000.00	140 000.00		شهر واحد	2024	دوار اداعمران	تسهيل الولوجيات	فك العزلة عن الساكنة	017
50000.00	100 000.00		شهر واحد	2027	دوار اداعمران	تسهيل الولوجيات	فك العزلة عن الساكنة	018
	80 000.00		شهر واحد	2028	دوار اكييس	تسهيل الولوجيات	فك العزلة عن الساكنة	019
	80 000.00		شهر واحد	2027	دوار ادار توين	تسهيل الولوجيات	فك العزلة عن الساكنة	020
	80 000.00		شهر واحد	2026	دوار اسدram	تسهيل الولوجيات	فك العزلة عن الساكنة	021
100000.00	80 000.00		شهر واحد	2028	دوار اسدram	تسهيل الولوجيات	فك العزلة عن الساكنة	022
200000.00	80 000.00		ثلاثة أشهر	2027	دوار ايت قاش	تسهيل الولوجيات	فك العزلة عن الساكنة	023
100000.00	80 000.00		شهر واحد	2025	أزور وايت على اومحمد	تسهيل الولوجيات	فك العزلة عن الساكنة	024
25000.00	80 000.00		شهر واحد	2025	دوار ايت احمد	تسهيل الولوجيات	فك العزلة عن الساكنة	025
32000.00	80 000.00		شهر واحد	2024	دوار ايت اهدينا	تسهيل الولوجيات	فك العزلة عن الساكنة	026
30000.00	80 000.00		شهر واحد	2026	دوار تانرا	تسهيل الولوجيات	فك العزلة عن الساكنة	027
280000.00	80 000.00		شهر واحد	2023	اوزيار	تسهيل الولوجيات	فك العزلة عن الساكنة	028
72000.00	100 000.00		شهر واحد	2028	ازيار	تسهيل الولوجيات	فك العزلة عن الساكنة	029
40000.00	100 000.00		شهر واحد	2023	دوار اسكملان	تسهيل الولوجيات	فك العزلة عن الساكنة	30
	80 000.00		شهر واحد	2026	دوار تابا	تسهيل الولوجيات	فك العزلة عن الساكنة	031
	100 000.00		شهر واحد	2025	ازيار المركز	تسهيل و لوج الساكنة للماء	توفير المياه	032
	200 000.00	ONDZOA	شهر واحد	2023	دوار اكييس	تخفيض تكلفة الانتاج	الاعتماد على الطاقات المتجددة	034
	130 000.00	ONDZOA	شهر واحد	2023	دوار ايت حرضو	توفير مياه سقي المواشي	تجميع مياه الامطار	035
	25 000.00			2024	اداعمران-سلامة	توفير تمويل الازم لاتجاز المشروع	توفير دراسة الترافع عن التمويل	036

برنامج عمل الجماعة ازيار 2028/2023

	30 000.00			2025	اروشي-بوتحاتوت	توفير تمويل الازم لإنجاز المشروع	توفير دراسة الترافع عن التمويل	037
	30 000.00			2025	تاسيلا انضمامن-تنرا	توفير تمويل الازم لإنجاز المشروع	توفير دراسة الترافع عن التمويل	038
	72 000.00			23/28		توفير فوائض مالية	ترشيد النفقات	040
	3م.د	مجلس الجهة 0.9M PNAM 2.1M		2023	المركز	الحد من الاضرار البيئية لحفر الصرف الصحي	حماية البيئة	041

برنامج عمل الجماعة ازيار 2023/2028

نسب الانجاز المتوقعة للمشاريع المبرمجة:

أولوية وسنة الانجاز ونسبة الانجاز المتوقعة للمشاريع:

رقم المشروع	درجة الاولوية	التكلفة التقديرية	سنة الانجاز المتوقعة	نسبة الانجاز المتوقعة	الشركاء المحتملون
1	1	م د 12.5	2023	°/100°	مجلس الجهة/ مجلس العمالة /وزارة التجهيز
2	1	م د 15.5	2023	°/100°	مجلس الجهة/ مجلس العمالة /وزارة التجهيز
3	1	200000.00	2023	°/100°	ANDZOA
4	2	130000.00	2023	°/100°	ANDZOA
5	2	م د 3	2023	°/100°	PNAM الجهة
6	1	100000.00	2024	°/100°	
7	1	100000.00	2023	°/100	
8	1	100000.00	2023	°/100	
9	1	100000.00	2024	°/100	
10	2	100000.00	2025	°/100	
11	2	100000.00	2025	°/100	
12	3	100000.00	2027	°/100	
13	2	80000.00	2025	°/100	
14	3	80000.00	2027	°/100	
16	3	80000.00	2026	°/100	
17	3	100000.00	2027	°/100	
18	2	50000.00	2025	°/100	

برنامج عمل الجماعة ازيار 2028/2023

	°/°100			1	19
	°/°100	2023	195000.00		20
	°/°100				21
	°/°100	2024		1	22
	°/°100	2024	100000.00	1	23
	°/°100	2023	120000.00	1	24
	°/°100	2026	200000.00	3	25
	°/°100	2024	100000.00	1	26
	°/°100	2027	25000.00	3	27
	°/°100	2028	32000.000	4	28
	°/°100	26/28	30000.00	1	29
	°/°100	23/28	280000.00	1	30
	°/°100	2023	72000.00	2	31

XIII- ميزانية برنامج عمل الجماعة:

تبلغ الميزانية الإجمالية اللازمة لإنجاز اثنان وخمسون مشروعاً بالتمويل الذاتي للمجلس الجماعي 4895000,00 درهم. أما من حيث برمجة المشاريع وتوزيعها السنوي، فقد روعي في ذلك، أولاً، درجة أولوية المشروع التي حددها المجلس، كما تمت مراعاة الإمكانيات المالية للجماعة مما سيسمح لها بتنفيذ برنامج عملها بدون مشاكل في التمويل وفيما يلي الموازنة الكاملة لبرنامج العمل:

الجدول الخاصة بالميزانية

المجموع العام لميزانية برنامج العمل 4.895.000,00 درهم

❖ توزيع المشاريع حسب المجالات

المجموع	2028	2027	2026	2025	2024	2023	السنوات
2.284.000.00	392 000.00	452 000.00	402 000.00	402 000.00	397 000.00	1 247 000.00	التمويل الذاتي
330.000.00	00	00	00	00	00	330.000.00	الشراكة
31 م د	00	00	00	00	00	31 م د	المصالح الخارجية
33.614.000.00	322.000.00	322.000.00	354.000.00	342.000.00	337.000.00	31.937.000.00	المجموع

الماء	التطهير	الدراسات التقنية	الإنارة العمومية	الطرق	المجال
4	1	3	1	31	عدد المشاريع
10	2.5	7.5	2.5	77.5	النسبة
340 000.00	3 000 000.00	85 000.00	72 000.00	3 035 000.00	لتكلفة التقديرية
5.21	45.93	1.30	1.10	46.46	النسبة

الاختصاصات الذاتية

XIV- ملحق خاص بالمشاريع في إطار الترافع :

نظرا لأهمية مجموعة من المشاريع ولحيويتها وسواء لغياب الموارد المالية الكافية لدى الجماعة أو لعدم دخولها ضمن نطاق الاختصاص الذاتي للمجلس الجماعي نورد جدولاً بأهم المشاريع التي ارتأى المجلس الجماعي الترافع لدى مختلف المتدخلين قصد انجازها بتراب الجماعة واعتبارها بنكا للمشاريع

القطاع	المشاريع	الشركاء المحتملون
الماء الصالح للشرب	مشروع الربط الفردي لكافة افراد سكان الجماعة بمنظومة الماء الصالح للشرب -بناء خزان مائي امام تعاونية ازلا- اصلاح مطفية بأروشي-اصلاح مطفية ايت قاش- اصلاح افرض نايت مومن-اصلاح افرض تانرا اوزدار -اصلاح مطفية بأروشي-تعميم الربط بالماء الصالح للشرب لدوار ايت بوخنفر-انجاز ثقب استكشافي بتغزوت اوفلا- تمديد المنظومة المائية الى تمرستين- تجهيز بئر تاغزوت اعديتن بالالواح الشمسية لأغراض زراعية -إعادة هيكلة المنظومة المائية اداعمران-اصلاح مطفية اكادير ايت الحيان- اصلاح خمس مطفيات باداعمران-انشاء مطفية بمنطقة تمرستين 100 متر مكعب- توفير 1200 متر من القنوات لجلب الماء لبقية دوار اكييس -اصلاح مطفية ازيار امام الجماعة- اصلاح مطفية تمزداغت ازيار- حفر بئر باولجضاض- اصلاح مطفية ايت إسحاق و الشبكات- هيكلة المجمع المائي امام الجماعة- تعميق وإصلاح بئر تمذجوت حفر بئر بأزيار-بناء خزان مائي بدوار اداويس من سعة 50متر مكعب- بناء خزان مائي بدوار تمسال من سعة 70 متر مكعب -اصلاح مطفية بدوار تمسال	وزارة الداخلية
الطرق	تبليط مسلك كريشو ازيار المركز- اصلاح المقطع الطريقي بين مركز ازيار ودوار ايت بومحمد-اصلاح المقطع الطريقي لاولجضاض -تبليط مسلك مسجد لوضا اوزيار-تبليط مسلك زامو-تعبيد الطريق الرابطة بين امالان عبر افرض – اصلاح مسلك ايت إسحاق -تبليط مسلك اجروضن- تبليط مسلك تاوريرت- تعبيد الطريق المؤدية الى دوار اولجضاض-تعبيد الطريق بين دوار ازيار وايت بركا عبر اولجضاض امغيرن-تبليط مسلك تاغروط انطلاقا من الطريق RR113-تبليط مسلك امادل اوباشر انطلاقا من تسمدلت و الطريق RR113-تبليط مسلك اغراس ندو افرض انطلاقا من الطريق RR113-تبليط مسلك انزار نايت اوشن انطلاقا من امادل اوباشر-تبليط مسلك اماون افردا- تبليط مسلك ايت اولميرر انطلاقا من RR113-تبليط مسلك مسجد اسدرام الى الطريق RR113- انشاء المنشأة الفنية بتكهي ابرارن-تبليط الطريق المؤدية الى دوار اسكاملان من RR113-تبليط دوار ميست من RR113 المسجد ميست على مسافة 200متر- اصلاح مقطع امادل ثلاثا تنكرت- تبليط الطريق المؤدية الى مسجد تابا على مسافة 300متر- تبليط المقطع الطريقي من اوكانت تمودجت الى تاوريرت على مسافة 1500كلم- تبليط المقطع الطريقي من تكهي اوفلا الى ازضوض علة مسافة 300كلم- انجاز الطريق ايت مومن الى ايموزار "ايت الحاني" على مسافة 4كلم- فتح و انجاز طريق ايت مومن تدارت (دراسة غير منجزة) على مسافة 5كلم تبليط مسلك أدوار- اصلاح مسلك ايت مومن الى ايت مبارك- تبليط مسلك ايت اوزور- تبليط المقطع من	

برنامج عمل الجماعة ازيار 2028/2023

	<p>الطريق الى دوار اروشي على مسافة 250 متر-تبليط مقطع من الطريق الى دوار اشهبان 300 متر- تبليط المقطع الطريقي من اروشي الى بوتحانوت على مسافة 300 متر- تبليط المقطع الطريقي من الطريق الى ايت بوزرو على مسافة 800 متر- تبليط بايت بوخنفر من 800 متر الى تدارت- تبليط الطريق بين المدرسة والمسجد باماون ورتان على مسافة 600 متر – تبليط المسالك الرابطة بين تكهي ازماون و الطريق الرئيسية عبر تكهي امغارن- تبليط المسلك الرابطة بين تكهي امغارن و توريرت – تعبيد الطريق من ادعمران الى تيمرستين على مسافة 3 كلم- تبليط مقطع بدوار اكادير ايت الحيان المسافة 300 متر- تبليط مقطع طريقي بتكهي ايت حمد اكيي المسافة 600 متر – تبليط مقطع طريقي باقي نزمورت الى المسجد الكبر المسافة 240 متر – تبليط مقطع طريقي بدوار تيمسال على مسافة 300 متر- تعبيد الطريق الرابطة بين ادعمران وسلامة- تعبيد الطريق بين المدرسة و اكيي-بناء منشاء فنية بدوار تحشوشت – تعبيد الطريق بين الطريق الرئيسية الى دوار اضار نتبوين على مسافة 6 كلم- تبليط المسلط الرابطة بين المسجد اكيي و الطريق الرئيسية على مسافة 1700 متر -تعبيد الطريق الرابطة بين تمودجوت و اداويس على مسافة 5 كلم- تبليط مسالك بدوار تمسال على مسافة 1500 متر</p>	
الرياضة	<p>بناء ملعب القرب بدوار ازيار- انجاز ملعب كبير بدوار ازيار-بناء ملعب القرب باسكاملالين- انجاز الدراساتين التقنيتين المتعلقةتين بملعي تابا واسكاملالين مع طلب الوعاء العقاري من إدارة النياه والغابات-بناء ملعب قرب بانسري-</p>	
المقابر	<p>تسوير مقبرة اولجضاض-تسوير مقبرة ميست- تسوير مقبرة تابا- تسوير مقبرة بدوار اكادال اداويس- تسوير مقبرة بدوار ايت اوبلا اوكانت- تسوير مقبرة انسري-تسييج مقبرة ادعمران على طول 2000 متر- تسوير مقبرة اضار نتبوين- تسوير مقبرة تاسيلا وكريم</p>	
الثقافة	<p>بناء دار الشباب بازيار المركز-تجهيز مقر الجمعية بايت بوخنفر-</p>	
التعمير	<p>تهيئة مركز الجماعة-</p>	
الفلاحة	<p>انجاز ثقب مائي للأغراض الفلاحية بايت بوخنفر- حفر بئر للفلاحة باكيي</p>	
التشوير	<p>علامات التشوير مدخل ووسط دوار انسري وبعض الدواوير المجاورة</p>	
البنيات لتحتية	<p>بناء قاعة متعددة الاختصاصات- بناء قاعة متعددة الاختصاصات</p>	
الدراسات	<p>انجاز الدراسات التقنية المتعلقة بالطريق الرابطة بين تمودجوت وادوايس على مسافة 5 كلم</p>	
الاقتصاد التضامني والاجتماعي	<p>تجهيز التعاونية النسوية ازلا بألواح الطاقة الشمسية – تجهيز النادي النسوي لاسك ملالين بالمعدات-</p>	

الملتزمات المقدمة من طرف المجلس الى كل من:

السيد وزير الداخلية

تمويل مشروع تزويد دواوير الجماعة بالماء الصالح للشرب عبر الربط الفردي.

تمويل مشروع الإنارة العمومية بواسطة الطاقة الشمسية بتراب الجماعة.

السيد وزير التربية الوطنية والتعليم الأولي والرياضة

احداث ملاعب القرب بالجماعة.

السيد وزير الشباب والثقافة والتواصل

احداث دار الشباب بمركز أزيار وناديين نسويين بدواري أنسري وإداغمران.

السيدة وزيرة إعداد التراب الوطني والتعمير والإسكان وسياسة المدينة.

تهيئة مركز الجماعة.

السيد وزير التجهيز والماء:

تعبيد:

-الطريق الرابط بين تنرا-اغزر اومزوك وكوامان

-الطريق الرابط بين أيت مومن وتمزكدا ايسلي أيت وعلا.

-الطريق الرابط بين دوار أزيار، أولجضاض ، امعيزن وأيت بكرا

السيد المدير العام للوكالة الوطنية لتنمية مناطق الواحات وشجر الأركان

تبليط مجموعة من المسالك بالجماعة.

XV-التتبع والتقييم:

1- منظومة-التتبع والتقييم:

إن تتبع وتقييم تنفيذ برنامج العمل تعتبر عملية تهدف إلى قياس المؤشرات مما سيسمح بالتأكد من تنفيذ البرنامج حسب ما هو مسطر حتى تتمكن لجنة تتبع تنفيذ البرنامج من وضع آليات التحيين بعد ثلاث سنوات ولضبط مؤشرات الانجاز تم وضع مصفوفة للتتبع والتقييم حسب النموذج المرفق كما ان الاستعانة بنظام معلوماتي يسمح بتوفير المعلومات الدقيقة والموضوعية عن كل مشروع على حدة.

إن رئيس المجلس الجماعي ملزم بإعداد تقرير سنوي لتقييم تنفيذ برنامج العمل حسب أحكام المادتين 78 و 94 من القانون التنظيمي 14/113 و حسب مقتضيات المادة 13 من المرسوم 2.16.301 و هذا التقرير يجب أن يتضمن معلومات و بيانات حول نسبة إنجاز المشاريع المسطرة في برنامج العمل مع قياس مؤشرات الإنجاز و كذلك الأهداف الخاصة بكل المتعلقة بكل مشروع و الإمكانيات المرصودة لتنفيذه مع الإشارة إلى الإكراهات التي تعترض الإنجاز مع مقترحات حلول لتجاوزها كما هو مثبت في منظومة التتبع و التقييم بعده، كما أن الرئيس ملزم بإحالة التقرير المذكور على اللجن الدائمة للمجلس لإبداء الرأي بخصوصه داخل أجل ثلاثين يوما على ان يعرض للدراسة من طرف المجلس الجماعي في أول دورة عادية أو استثنائية موالية يعقدها المجلس الجماعي.

ولمزيد من الفعالية والحرص على سير تنفيذ البرنامج على أحسن وجه فإن الجماعة مدعوة لتكوين لجنة متابعة تسهر على تتبع إنجاز المشاريع وتجميع المعطيات والتواصل مع الشركاء وتتبع المشاريع التي يتم تنفيذها من طرف المصالح اللامركزية بتراب الجماعة وإعداد وتقديم تقرير دوري حول سير التنفيذ، لضمان التدخل في الوقت المناسب لتدارك التعثرات المحتملة من أجل الوصول إلى حصيلة سنوية متطابقة نسبيا مع الأهداف المسطرة.

وتشمل منظومة التتبع والتقييم الأهداف المراد بلوغها ومؤشرات الفعالية المتعلقة بكل مشروع والتي تسمح بتتبع دقيق لتقدم تنفيذ برنامج العمل وتوفير لوحة قيادة تسمح بقياس نجاح الأداء والمتابعة مع تقييم الفوارق بين الأهداف المسطرة والنتائج المحققة كما أن هذه المنظومة تشكل ركيزة أساسية لتبادل المعلومات بين كافة المتدخلين في حالة اعتماد مؤشرات مرجعية موحدة تسمح بتقاسم البيانات من أجل توحيد أهداف تدخلهم لتحقيق الالتقائية. كما أنها تسمح بمواكبة أجرأة البرنامج بشكل يضمن التقدم في تنفيذ المشاريع المدرجة في البرنامج وفقا لما تم وضعه من تصورات إلى جانب إبرازها لجوانب الخلل و النقصان التي من المحتمل ظهورها و بالتالي وضع خطة عمل لتجاوزها من خلال تجميع المعطيات الخاصة بكل مشروع و تحليلها لأجل مقارنة النتائج المحصل عليها مع الأهداف المسطرة مسبقا من أجل استخراج نسبة مؤشر القياس الذي هو بمثابة القاعدة الأساسية للتتبع و التقييم حيث أنه يضمن تقييم المدة الزمنية المحددة للتنفيذ و التكلفة الحقيقية مقارنة مع التكلفة التقديرية والآثار و التأثيرات المترتبة عن كل مشروع ، مما يمكن من تدبير معقلن سليم عبر حكامه جيدة و هذا المؤشر المعتمد في هذه المنظومة يتميز بكونه قابل للقياس و الفهم و محدد من حيث العدد و مبني على معطيات قابلة للتحين . كما يمكن وضع منظومة للتقييم العام للبرنامج برمته وأخرى لكل مجال استراتيجي تحدد فيها مؤشرات النتائج والتأثيرات المرتبطة بتنفيذ البرنامج.

ونشير إلى أن طريقة احتساب الفارق النسبي بين نسبة الإنجاز المتوقعة ونسبة الإنجاز الحقيقية هي بطرح الحقيقية من المتوقعة وقسمة الخارج على المتوقعة.

2- مصفوفة المتبع والتقييم :

لكي يتمكن المجلس الجماعي من تتبع سلس لتنفيذ برنامج العمل نضع رهن إشارته منظومة تمكن من تتبع دقيق لسير التنفيذ ولدى تحقق الأهداف المسطرة، ستمكن لجنة المتبع من متابعة دقيقة لسير التنفيذ كما نضع رهن إشارتها مجموعة من الجداول للحصول على لوحة قيادة واضحة ويتم إعداد المنظومات سنويا للحصول على تقييم واضح سنوي لسير التنفيذ وهي كالتالي.

برنامج عمل جماعة ازيار 2023_2028

التتبع السنوي لفعالية الانجاز حسب المشاريع لسنة

رقم المشروع	نسبة الانجاز المتوقعة	نسبة الانجاز المحققة	الفارق/المؤشر

برنامج عمل الجماعة ازيار 2023/2028

التتبع السنوي لفعالية الانجاز حسب المحاور الإستراتيجية لسنة

المحور الاستراتيجي	نسبة الانجاز المتوقعة عند نهاية السنة	نسبة الانجاز المحققة عند نهاية السنة	الفارق / المؤشر

برنامج عمل الجماعة ازيار 2023/2028

ملاحظة:

طريقة حساب المؤشر هي طرح نسبة الإنجاز الحقيقية من المتوقعة وقسمة الخارج على المتوقعة.

تقييم تنفيذ المشاريع-لسنة.....

رقم المشروع	نسبة الانجاز المتوقعة	نسبة الانجاز المحققة	الفارق	أسباب التعثر	الحلول المقترحة

برنامج عمل الجماعة ازيار 2023/2028

ملاحظات	المؤشرات المحققة	المؤشرات المتوقعة والمحددة عند وضع البرنامج	رقم المشروع

تتبع مؤشرات الانجاز

يمكن المؤشر رقم 2 من معرفة نسبة الانجاز المتوقعة التي لم يتم تحقيقها أي نسبة التعثر

صفحة المصادقة

	مكتب الدراسات
	توقيع السيد رئيس المجلس الجماعي
	تأشيرة السيد العامل

الفهرس

Table des matières 12

1	كلمة شكر-----
2	كلمة الرئي-----
3	I. السياق العام -----
4	1. الإطار القانوني:-----
5	2. قراءة في النص القانوني -----
5	4-سياق إعداد برنامج عم -----
6	3-الأهداف المنتظرة من برنامج عمل ا -----
6	II. المنهجية المتبعة في إعداد برنامج -----
6	1. مرحلة الإعداد والانطلاق:-----
7	2. مرحلة التشخيص: جرد للحالة الراهنة لتشكيل رؤية مشتركة حول وضعية المجال:-:-----
	3. مرحلة الرؤيا والمحاور الإ-----
7	
7	4. مرحلة البرمجة والميزانية: من التشخيص المجالي إلى التخطيط الاستراتيجي:-----
8	5. مرحلة المصادقة:-----
9	III. تقديم الجماعة:-----
9	1. الموقع الجغرافي:-----
9	2. الموارد المائية-----
10	3. الغطاء النباتي:-----
11	IV.-. الإطار المؤسسي-----
11	1.- المنتخبون:-----
11	2. الانتماء السياسي-----
11	3_المستوى الدراسي-----
12	4_ الموارد البشرية :-----
14	5_ الهيكل التنظيمي الاداري:-----
15	V. مالية الجماعة:-----
16	1. المداخيل:-----
18	2. المصاريف:-----
22	3. الالتزامات المالية للجماعة:-----
23	VI. التحليل الديموغرافي:-----
23	1) النمو الديموغرافي:-----

- 24-----2) الفقر والهشاشة:
- 24-----3) المؤشرات المهنية:
- 24-----4) مقارنة النوع:
- 25-----5) مؤشرات التمدرس:
- 27-----VII. التشخيص الترابي التشاركي:
- 27-----1. تشخيص الحالة الراهنة
- 27-----ا- التعمير:
- 27-----2. القطاعات الإنتاجية:
- 27-----أ. القطاع التجاري:
- 28-----ب. القطاع الفلاحي
- 28-----● الزراعة:
- 28-----● تربية الماشية:
- 28-----ت. القطاع السياحي:
- 29-----ث. قطاع الصناعة التقليدية:
- 29-----ج. القطاع الغابوي:
- 29-----3. القطاعات الخدمية:
- 29-----● الماء الصالح للشرب:
- 29-----● الكهرباء:
- 30-----● الطرق والمسالك:
- 30-----● معالجة النفايات:
- 30-----4. الخدمات الاجتماعية
- 30-----أ. التعليم:
- 32-----ب - قطاع الصحة:
- 32-----ج-القطاع الرياضي:
- 32-----د- قطاع التكوين والتأطير:
- 32-----هـ- النسيج الجمعي والتعاوني:
- 33-----VIII. نتائج التشخيص التشاركي للورشات
- 33-----1. القطاعات ذات الأولوية المستخرجة من التشخيص التشاركي:
- 33-----أ. القطاعات البنية التحتية والتجهيزات الأساسية:
- 34-----ب. القطاعات الإنتاجية والخدمية:

برنامج عمل الجماعة ازيار 2028/2023

- 34 ج. قطاع البيئة:.....
- 34 د. قطاع الحكامة المحلية وتقوية القدرات:.....
- 34----- 2. مقترحات المشاريع خلال مرحل
- 46:----- 3-قراءة في المقترحات
- IX. المقاربة البيئية لبرنامج عمل الج
1. البرامج التي تتقاطع مع برنامج عمل الجماعة :
- 2.تقييم نسبة انجاز برنامج عمل الفترة السابقة:
- X. المحاور الاستراتيجية لتنمية الجماعة:
- 2-تشجيع القطاع الفلاحي وتصحيح الاختلالات،
1. المحور الاستراتيجي الاول: البنيات الأساسية والخدمات الاجتماعية:
2. المحور الاستراتيجي الثاني: تنمية القطاعات الإنتاجية وخلق فرص الشغل:
3. المحور الاستراتيجي الثالث: حماية البيئة:
- 4-المحور الاستراتيجي الرابع: الحكامة وتنمية الموارد الذاتية:
- XI. مصفوفات المشاريع
1. برنامج العمل الشمولي 2023-2028
- 2- مشاريع المصالح اللامركزة بالمجال الترابي للجماعة
- 3- المشاريع في إطار الشراكة:
- 4- التمويل الذاتي:
- XII. الإطار المنطقي لبرنامج عمل الجماعة
- XIII-ميزانية برنامج عمل الجماعة:
- XIV-ملحق خاص بالمشاريع في إطار الترافع :
- XV-التتبع والتقييم:
- 1-منظومة-التتبع والتقييم:
- 2-مصفوفة التتبع والتقييم :
- صفحة المصادقة